



Foto: Rick Tibbe

In 2005 startte Landschap Overijssel met een provinciaal steenuilproject met subsidie van de Provincie Overijssel. Dit gebeurde in nauwe samenwerking met de aanwezige steenuil- en/of vogelwerkgroepen. In dit artikel wordt teruggekeken op de ontwikkeling van de Twentse steenuilenpopulatie in de laatste 10 jaren. Daarnaast wordt een actueel verspreidingsbeeld van de Steenuil binnen Twente gepresenteerd. De overzichten met nestkastgegevens hebben betrekking op gegevens van alle Overijsselse werkgroepen.



Foto: Rick Tibbe

Het Twentse landschap

Twente bestaat uit een afwisseling van bosrijke natuurgebieden en kleinschalig agrarisch cultuurlandschap met daarin diverse kerkdorpen. Met name Noordoost-Twente – aangewezen als Nationaal Landschap – is een voor Nederlandse begrippen sterk glooiend gebied.



Foto: Friso Koop

Foto's: Twentse boerenerven en landerijen.



Foto: Friso Koop

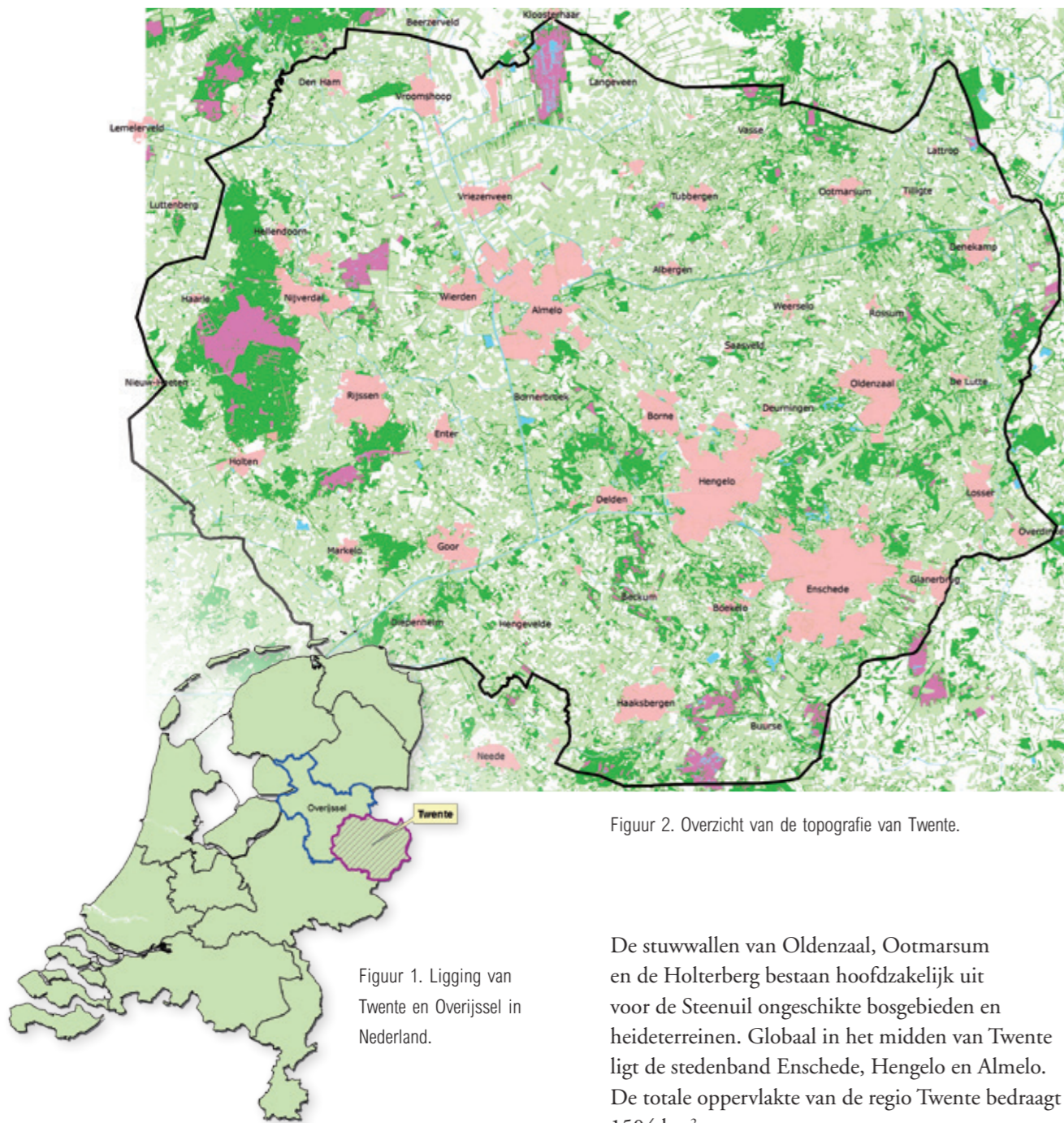
Steenuilen in Twente

Door: Friso Koop

Er ligt tussen Dinkel en Regge een land, het schone en nijvere Twente. Het land van de arbeid, het land der natuur, het land van de essen met het goudgele graan en... het land met vele Steenuilen! Dat laatste hoort natuurlijk niet bij het "Twentsch volkslied", maar toch. Circa 8-10% van de Nederlandse steenuilenpopulatie verblijft in Twente. De Twentse Steenuilen – katoel'n genoemd (lees: kat-oelen) - krijgen in hun drang tot overleving en voortplanting hulp van diverse mensenhanden.



steenuil



De stuwwallen van Oldenzaal, Ootmarsum en de Holterberg bestaan hoofdzakelijk uit voor de Steenuil ongeschikte bosgebieden en heideterreinen. Globaal in het midden van Twente ligt de stedenband Enschede, Hengelo en Almelo. De totale oppervlakte van de regio Twente bedraagt 1504 km².

Steinkauzschutz Grafschaft Bentheim

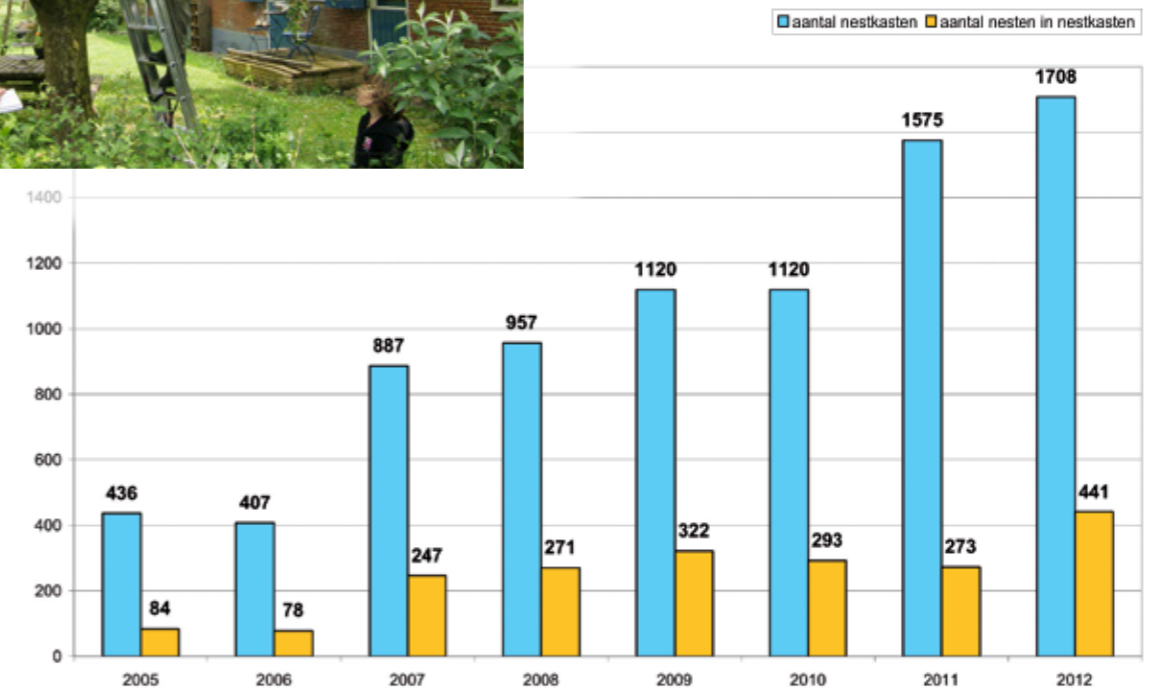
In de grensstreek van Noordoost-Twente wordt ook samengewerkt met de Steinkauzschutz Grafschaft Bentheim. Deze Duitse werkgroep heeft ruim 150 nestkasten hangen in de grensstreek van Losser naar Coevorden. Opvallend hierbij is dat deze werkgroep gebruikt maakt van een heel ander type nestkast, geen Steenuilen ringt en ook het broedsucces maar beperkt volgt. De focus ligt op het vaststellen van het wel of niet aanwezig zijn van broedsels in de nestkasten. Het aantal eieren of jongen wordt niet specifiek geteld.



Nestkast Steinkauzschutz Grafschaft Bentheim.



Aan het werk in Wierden. Foto: Hans Gels



Figuur 3. Ontwikkeling van het aantal steenuilkasten in Overijssel 2005-2012 en het aantal bezette nestkasten.

Werkgroepen

Binnen Twente zijn 8 werkgroepen in meer of mindere mate actief met bescherming van Steenuilen. Daarnaast zijn 2 werkgroepen actief in het grensgebied van Twente. De activiteiten van de werkgroepen bestaan uit het inventariseren van Steenuilen in het voorjaar, het ophangen en controleren van nestkasten en het geven van voorlichting. De meeste werkgroepen 'beperken' zich bij de kastcontroles tot het vaststellen van het aantal jongen en het ringen van de uilen. Broedbiologisch onderzoek (bepalen gewicht, meten vleugellengte, vaststellen exacte leeftijd pullen, nacontroles uitvoeren) wordt slechts door een beperkt aantal vrijwilligers uitgevoerd.

Overijssel en Twente

De werkgroepen worden bij de werkzaamheden ondersteund door Landschap Overijssel. De steun bestaat uit het leveren van zo'n 550 kasten binnen de gehele provincie Overijssel sinds 2005, het verspreiden van de brochure "Zorg voor de Steenuil" (> 5.000 exemplaren) en het organiseren van een jaarlijkse bijeenkomst voor alle werkgroepen binnen Overijssel. Figuur 3 toont een overzicht van de ontwikkeling van het totaal aantal kasten in de gehele provincie Overijssel vanaf 2005.

De 8 Twentse werkgroepen hebben momenteel grofweg rond de 1.000-1.100 nestkasten hangen. In circa 26% van deze kasten werden in 2012

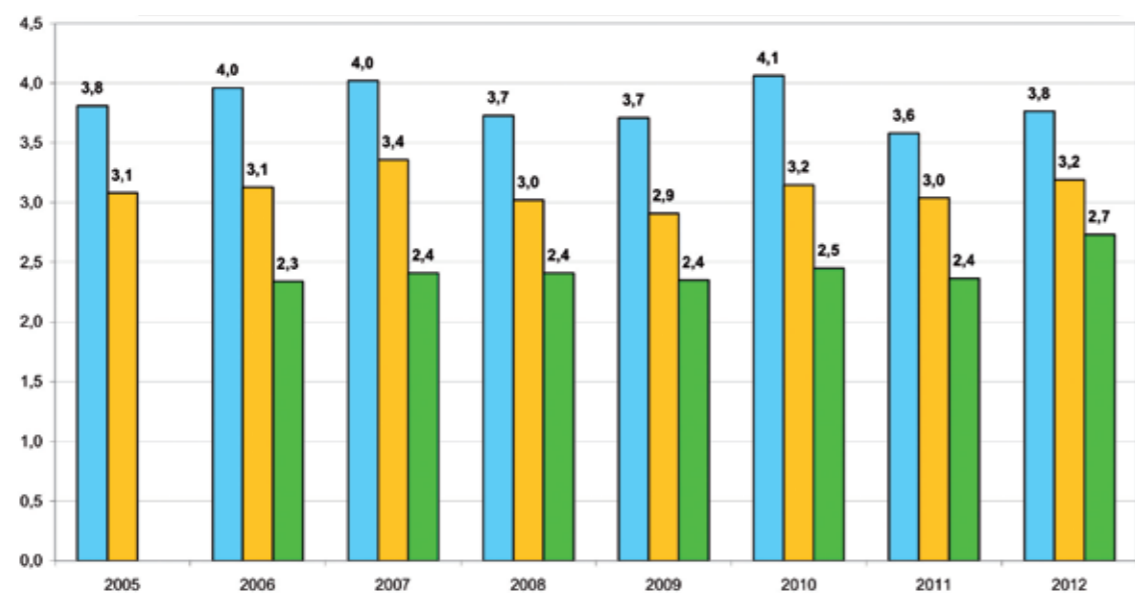
Jaar	2005	2006	2007	2008	2009	2010	2011	2012
Bezettingsgraad (%)	19	19	28	28	29	26	17	26
Percentage succesvolle broedsels	Onbekend	Onbekend	72	72	64	77	76	83

Tabel 1. Het percentage van de kasten dat door Steenuilen bezet is, alsmede het percentage succesvolle broedsels (broedsel waar tenminste één jong is uitgevlogen).



Foto: André Eikenaar

■ gem. aantal ei / broedsel
■ aantal jongen / succesvol broedsel
■ aantal jongen / gestart legsel



Figuur 4. Legselgrootte, aantal jongen per succesvol legsel en het gemiddelde broedsucces van de Steenuil in Overijssel in de periode 2005-2012.

steenuilbroedsels aangetroffen. Het percentage succesvolle broedsels in de kasten varieert door de jaren heen, maar ligt gemiddeld op zo'n 75%. Dit betekent dus dat 1 op 4 broedsels in de nestkasten mislukt. Met name de werkgroepen rond Wierden, Rijssen, Nijverdal en Hellendoorn komen nogal eens gepredeerde broedsels in de kasten tegen. De Steenmarter lijkt vaak de boosdoener. Inmiddels is de steenuilwerkgroep Hellendoorn/Nijverdal begonnen met het ophangen van speciale pendelkasten. De eerste resultaten lijken goed. In Noordoost-Twente, waar de Steenmarter ook zeker

geen zeldzaamheid is, worden minder gevallen van predatie gemeld. Overigens wordt ook de Eekhoorn wel genoemd als dader van mislukte broedsels.

Figuur 4 geeft het broedsucces van de Overijsselse Steenuilen in nestkasten voor de periode 2005-2012 weer. Uit de gegevens blijkt dat het broedsucces redelijk constant is. Gemiddeld ligt het aantal jongen per gestart broedsel tussen 2,3 en 2,7. Wordt alleen naar de succesvolle broedsels gekeken (tenminste één jong uitgevlogen), dan ligt het aantal grootgebrachte jongen gemiddeld tussen 2,9 en 3,4 per broedsel.



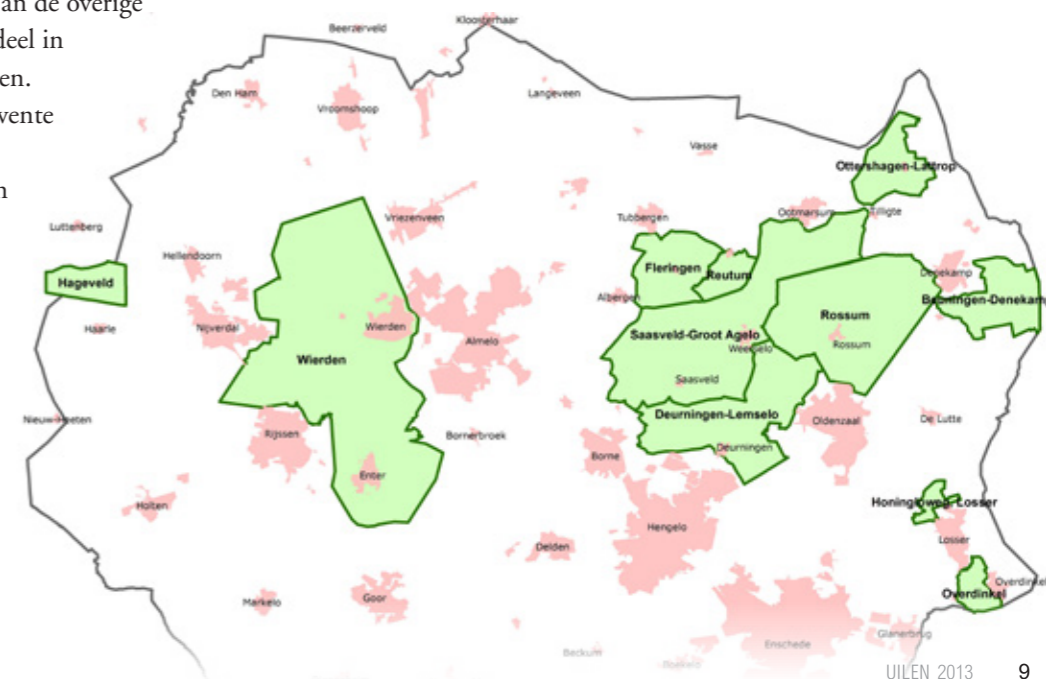
Foto: Rick Tibbe

Door het ophangen van de nestkasten is een beter beeld ontstaan van de steenuilpopulatie en het broedsucces van de uiltjes. Of het heeft geleid tot een toename van de populatie is echter de vraag; een stabiliserend effect heeft het mogelijk wel. De meeste Steenuilen broeden echter nog steeds in natuurlijke broedplaatsen. In de gemeente Losser, waar elke 5 jaar de gehele steenuilpopulatie binnen de gemeente wordt geteld, broedt bijvoorbeeld 'slechts' 25-30% van de populatie in nestkasten. Voor de gehele regio Twente ligt het percentage in nestkasten broedende Steenuilen gemiddeld op circa 40%. Van de overige 60% broedt het overgrote deel in (boeren)schuren en veestallen. Nesten in bomen zijn in Twente veel minder voorkomend, omdat geschikte nestbomen weinig aanwezig zijn. Bijzonder zijn twee waarnemingen van waarschijnlijk in konijnenholen broedende Steenuilen (Mander in 2011 en Wierden in 2009).

Ontwikkeling populatie binnen vaste Twentse telgebieden

Sinds 2003 worden in Twente in 9 vaste telgebieden Steenuilen jaarlijks geïnventariseerd. De telgebieden zijn weergegeven in figuur 5. In tabel 2 is het aantal territoria per telgebied voor de periode 2003-2012 weergegeven (bron: SOVON).

Figuur 5. Overzicht van de vaste telgebieden van de Steenuil in Twente.



	2003	2004	2005	2006	2007	2008	2009	2010	2011	2012	Trend
1 Losser, Honingloweg	7	8	9	8	8	9	9	11	10	10	Stabiel tot lichte toename
2 Overdinkel	11	12	14	13	10	12	14	15	11	15	Stabiel tot lichte toename
3 Saasveld-Groot Agelo	45	43	41	43	42	45	43	41	42	44	Stabiel
4 Deurningen-Lemselo	20	25	27	26	30	30	30	26	23	22	Toename gevolgd door afname
5 Fleringen	5	6	7	6	6	6	6	6	10	9	Lichte toename
6 Rossum	9	12	15	16	18	19	17	24	22	16	Toename gevolgd door afname
7 Reutum	4	4	3	4	4	4	4	4	7	6	Stabiel tot lichte toename
8 Hageveld	8	6	7	7	6	7	6	7	-	8	Stabiel
9 Wierden	-	-	45	56	95	93	95	94	92	92	Stabiel
10 Beuningen- Denekamp	-	-	-	-	-	-	-	17	15	15	Stabiel
11 Ottershagen-Lattrop	-	-	-	-	-	-	-	-	17	17	Stabiel

Tabel 2. Overzicht van het aantal territoria van de Steenuil in de vaste telgebieden in Twente in de periode 2003-2012 (- = niet geïnventariseerd).

De telgebieden rond Beuningen & Denekamp (10) en Ottershagen-Lattrop (11) zijn pas vrij recent opgestart. Het telgebied Hageveld (8) ligt op de grens tussen West-Overijssel en de regio Twente; de meeste territoria van dit telgebied liggen buiten Twente.

De populatie is in de meeste vaste telgebieden redelijk stabiel en neigt in enkele gebieden tot een toename. Dit kan te verklaren zijn door een gunstig effect van het plaatsen van nestkasten. Waarschijnlijk heeft het echter ook te maken met de intensiviteit van het tellen en het feit dat de gebiedskennis in de loop der jaren steeds beter wordt. In het telgebied Deurningen-Lemselo neemt het aantal territoria na drie achtereenvolgende jaren met 30 paartjes (2007-2009) opvallend af; in 2012 werden nog maar 22 paartjes geteld. Het is goed mogelijk dat oprukkende woningbouw en de toename van het aantal boomkwekerijen in dit gebied hierbij een rol spelen. In het geval van boomkwekerijen maken weilandjes plaats voor monocultures met bijvoorbeeld coniferen; deze hebben voor Steenuilen erg weinig te bieden. Het telgebied Wierden wordt pas vanaf 2007 volledig geteld. De populatie in dit grote en steenuilrijke telgebied is stabiel.

De vogelwerkgroep Losser heeft zowel in 2005 als in 2010 de gehele gemeente Losser (ruim 100 km²) geïnventariseerd op het aantal steenuilterritoria. In 2005 werden 83 territoria geteld en in 2010 lag dit

aantal op 101. Voor een belangrijk deel kan deze toename worden verklaard door een intensievere inventarisatie in 2010 (enkele deelgebieden waren in 2005 niet voldoende geïnventariseerd).

Verspreiding en aantallen Twente

Historie

In het artikel “De Steenuil in Overijssel 2005-2007” door Emiel Blanke (2008) wordt het volgende gemeld ten aanzien van de historische verspreiding: “Er zijn enkel fragmentarische gegevens van de historische verspreiding van de Steenuil in Twente beschikbaar. Oude inventarisatiegegevens hebben alle betrekking op beperkte gebieden, veelal geïnventariseerd in het kader van landinrichtingsprojecten. Enkele historische feiten, gebaseerd op onderzoek in Twente, zijn hier vermeld. In 1976 meldt Jan Meijerink in “De vogels van Twente” dat de Steenuil een vrij talrijke broedvogel is. Gerrit Gerritsen schatte in 1981, (onderzoeksrapport van de planologische dienst van Overijssel) de Twentse populatie op 300-400 paren met de status “waarschijnlijk afgenomen gedurende de periode 1965-1980”. In Vogels in Twente (1998) wordt de populatie van de Steenuil nog steeds op 300 – 400 broedparen geschat. In de laatste broedvogelatlas (SOVON 2002) wordt een verbrokkelde verspreiding

in Twente gepresenteerd. Figuur 6 geeft dit verspreidingsbeeld weer.

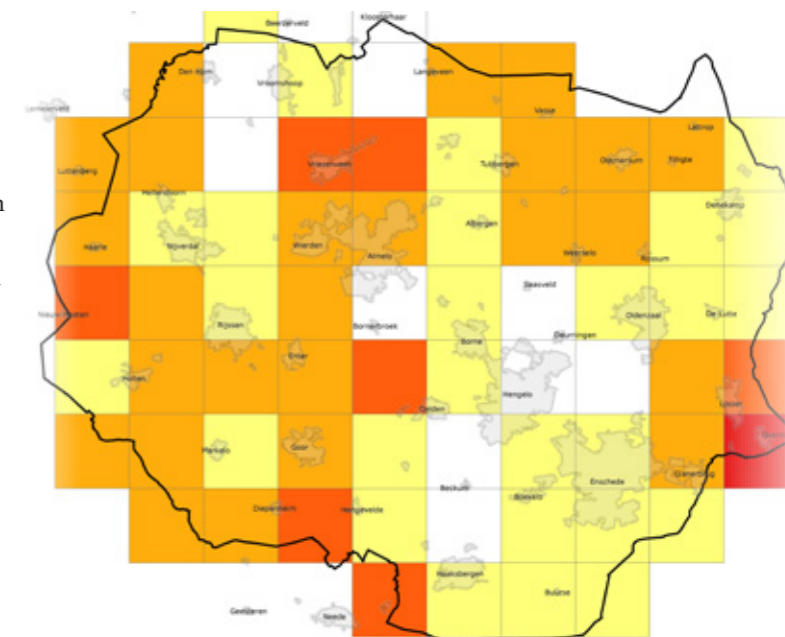
De dichtheden zijn, als gevolg van gebrek (of geen) onderzoek, echter voor meerdere atlasblokken (5 x 5 kilometer) veel te laag ingeschat. Zo worden in de meeste atlasblokken dichtheden genoemd van 1-3 territoria, terwijl het werkelijke aantal soms met gemak de 11-25 territoria per atlasblok haalt.

Actueel verspreidingspatroon 2012

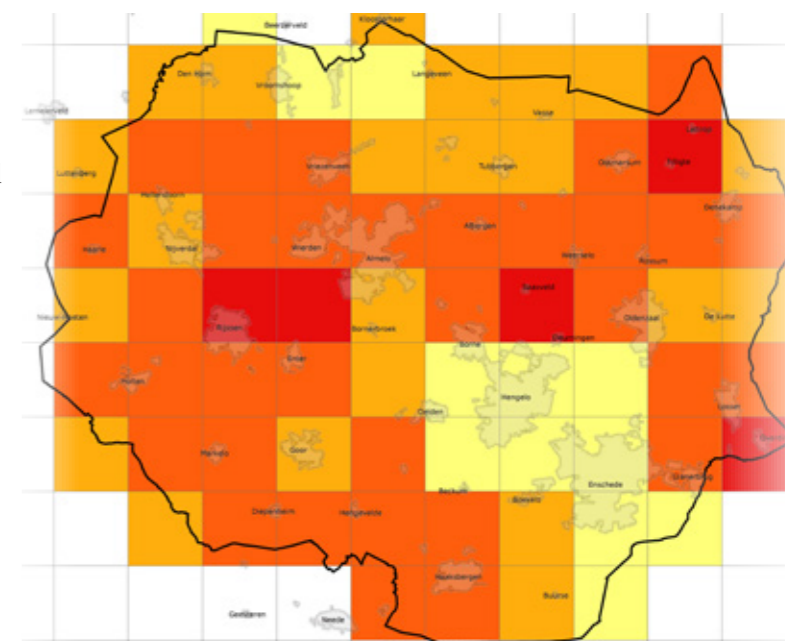
Het verspreidingsbeeld in SOVON (2002) is geactualiseerd op basis van de volgende bronnen/gegevens:

- door Landschap Overijssel verzamelde & gedigitaliseerde territoria uit de periode 2007-2008 op basis van data van Overijsselse werkgroepen;
- de meest recente verspreidingsgegevens uit de vaste SOVON-telgebieden (2011-2012);
- recente gebiedskennis & telgegevens van de verschillende werkgroepen (2012). Met name de werkgroepen Losser, Weerselo, Wierden-Vriezenveen, Rijssen en Hellendoorn & Nijverdal beschikken over gedetailleerde informatie inzake de aanwezige territoria;
- aanvullende gegevens uit waarneming.nl (2010-heden);
- gesprekken met diverse beschermers met vele jaren praktijkervaring (zie verder literatuur & bronnen).

In figuur 7 wordt het bijgestelde verspreidingsbeeld van de Steenuil in 2012 weergegeven.



Figuur 6. Dichtheden van Steenuilen per atlasblok in Twente in de periode 1998-2000 (SOVON 2002).



Figuur 7. Bijgestelde dichtheden van de Steenuil per atlasblok in Twente in 2012.

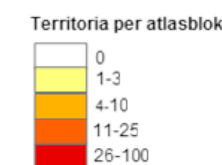


Foto: Martin Bonte

Uit de vergelijking van figuur 7 met het kaartbeeld uit 2002 (figuur 6) blijkt duidelijk dat het aantal Steenuilen stevig onderschat werd. De meeste atlasblokken halen met gemak dichtheden van 4-10 territoria. Dichtheden van 11-25 territoria worden in meer dan 30 atlasblokken aangetroffen en top-dichtheden van 26-100 territoria zijn niet alleen vastgesteld in het atlasblok rond Overdinkel (verspreidingsbeeld 2002), maar ook vier atlasblokken rond Wierden (Ypelo-Rectum), Rijssen (Zuna-Notter), Saasveld-Deurningen en Lattrop-Tilligte halen deze grote aantallen. Hierbij moet worden opgemerkt dat een dichtheidsklasse van 26-100 territoria, zoals wordt gehanteerd in de Atlas van Nederlandse broedvogels (SOVON 2002), een zeer ruime range is; het maximum in Twente ligt naar verwachting op grofweg 35-45 territoria per atlasblok (Overdinkel, Ypelo-Rectum, Zuna-Notter en Lattrop-Tilligte). In het atlasblok Saasveld-Deurningen ligt het aantal territoria rond de 25-27. Van de atlasblokken in Zuid-Twente (Enschede, Hengelo, Haaksbergen) zijn de minste gegevens beschikbaar. Daarnaast zijn ook de atlasblokken rond Tubbergen, Geesteren, Vasse, Manderveen en Langeveen slecht onderzocht.

Op basis van een schatting uit 2012 van de Twentse werkgroepen heeft de Twentse populatie een omvang van circa 800-850 broedparen. Dit is duidelijk hoger dan de oude, historische schattingen van 300-400 broedparen. Uit deze gegevens mag echter niet worden geconcludeerd dat de Steenuil in aantal is toegenomen; de onderschatting was het gevolg van beperkt onderzoek.

De gemiddelde dichtheid over de gehele regio (1.504 km²) genomen bedraagt ca. 0,55 broedparen per km². Worden de voor Steenuilen absoluut ongeschikte gebieden niet meegerekend, dan bedraagt de dichtheid ca. 0,65 broedparen per km².

De uiltjes worden overigens niet alleen in het boerenbuitengebied aangetroffen. In enkele

dorpen en steden komen Steenuilen op zeer korte afstand van of zelfs binnen de bebouwde kom voor. Zo huist er in Oldenzaal al meerdere jaren een Steenuilenpaartje op een kinderboerderijtje in stedelijk gebied.

Twente kan gerust tot de betere steenuilgebieden van Nederland worden gerekend. De populatie lijkt over de afgelopen 10 jaren redelijk stabiel. Cijfermatig lijkt in sommige gebieden zelfs de populatie toe te nemen, maar deze toename kan vrijwel zeker verklaard worden uit intensiever onderzoek en een beter inzicht in de populatie als gevolg van een toename van het aantal in nestkasten broedende paartjes. De Steenuilenpopulatie in Twente is duidelijk groter dan oorspronkelijk werd gedacht. De Steenuil is in Twente een (vrij) algemene broedvogel te noemen.

Blik naar de toekomst

Ondanks de op het oog stabiele populatie, blijft waakzaamheid geboden. Aangezien de meeste Twentse Steenuilen nog broeden in schuurtjes en veestallen, ligt de grootste bedreiging waarschijnlijk in het verder 'opschonen' van het landelijk gebied; oftewel het opknappen of verwijderen van voor Steenuilen geschikte gebouwen. Een goed voorbeeld is wel het waarschijnlijk meest beroemde Steenuilpaartje in Noordoost-Twente, woonachtig in Lattrop. De uiltjes hadden beslag gelegd op een oud kippenschuurtje dat dicht aan een weg stond en lieten zich hier graag op de gevoelige plaat zetten door langs de weg geposteerde fotografen. Het geluk van het Twentse showbizpaartje werd echter ruw verstoord toen de eigenaar van het schuurtje besloot hun 'villa' te renoveren; weg broed- en rustplek, weg geliefd Steenuilpaartje.

Naast het verdwijnen van voor uilen geschikte schuurtjes, liggen bedreigingen in schaalvergroting in de landbouw en in stedelijke uitbreidingen. Zo zijn aan de noordzijde van Wierden en de



Foto: Martin Bonte

noordoostzijde van Almelo woningbouwlocaties gepland (deels uitgevoerd inmiddels) in kerngebieden van Steenuilen. Ondanks compensatie, o.a. door het ophangen van nieuwe kasten in de directe omgeving, is het afwachten wat het effect is op de lokale populatie. Feit is dat met de aanleg van een woningbouw- of industrielocatie in een kerngebied van Steenuilen, er altijd zeer geschikt habitat verloren gaat. Met alleen het ophangen van nestkasten in de omgeving wordt dit niet opgelost. Er zal ook gecompenseerd moeten worden in geschikt leefgebied. Het lastige hierbij is dat, zeker in kerngebieden, geschikte leefgebieden/erven in de directe omgeving vaak al bezet zijn. Uiteindelijk zullen stedelijke uitbreidingen in kerngebieden van Steenuilen vrijwel altijd ten koste gaan van enkele territoria. In Noordoost-Twente speelt dit gevaar van stedelijke uitbreidingen minder, omdat hier de druk op het landelijke gebied minder groot is. Andere bedreigingen zijn een toename van het areaal aan boomkwekerijen (bijvoorbeeld in de omgeving van Deurningen) en de aanleg van nieuwe wegen. De inzet van de Twentse werkgroepen zal dan ook noodzakelijk blijven om de stabiel ogende populatie ook op de langere termijn stabiel te houden. En dat is ook de doelstelling die de Twentse werkgroepen samen met Landschap Overijssel in 2012 hebben geformuleerd; een stabiele steenuilenpopulatie in Twente!

Dankwoord

- de Twentse steenuilwerkgroepen, met in het bijzonder dank aan: Johan Drop (NVWG De Grutto, Weerselo), Ben Nijeboer (IVN Rijssen & Holten), Hans Gels (Katoelenkickers Wierden) en Albert Stevens (IVN Hellendoorn/Nijverdal)
- SOVON (Arjan Boele & Lara Marx)
- Landschap Overijssel (Mark Zekhuis)
- Gerard Lubbers (Eelerwoude B.V.), Peter van den Akker (atlasblok Diepenheim), Richard Hesselink (atlasblok Lattrop/Tilligte), Leo Hassing (atlasblok Overdinkel), Bé van der Wal (atlasblokgegevens Hof van Twente) & Vincent de Lenne (gegevens telgebieden NVWG De Grutto, Weerselo)

Literatuur

- Blanke E. 2008. De Steenuil in Overijssel 2005 -2007. Athene 13: 93-98.
- Gerritsen G.J. 1981. Twent: ornithologische ontwikkelingen afgeleid uit integratie van bestaande onderzoeken, Provinciale Planologische Dienst van Overijssel, Zwolle.
- Gerritsen G. 1990. De broedvogels van Rijssen in 1988. Consulentenschap Natuur-, Milieu- en faunabeheer in Overijssel, Zwolle.
- Meijerink J.A. 1976. Twentse vogelwerkgroep.
- SOVON 2002. Atlas van de Nederlandse Broedvogels 1998-2000. Nederlandse Fauna 5. Nationaal Natuurhistorisch Museum Naturalis, KNNV Uitgeverij & European Invertebrate Survey – Nederland, Leiden.



Foto: Friso Koop