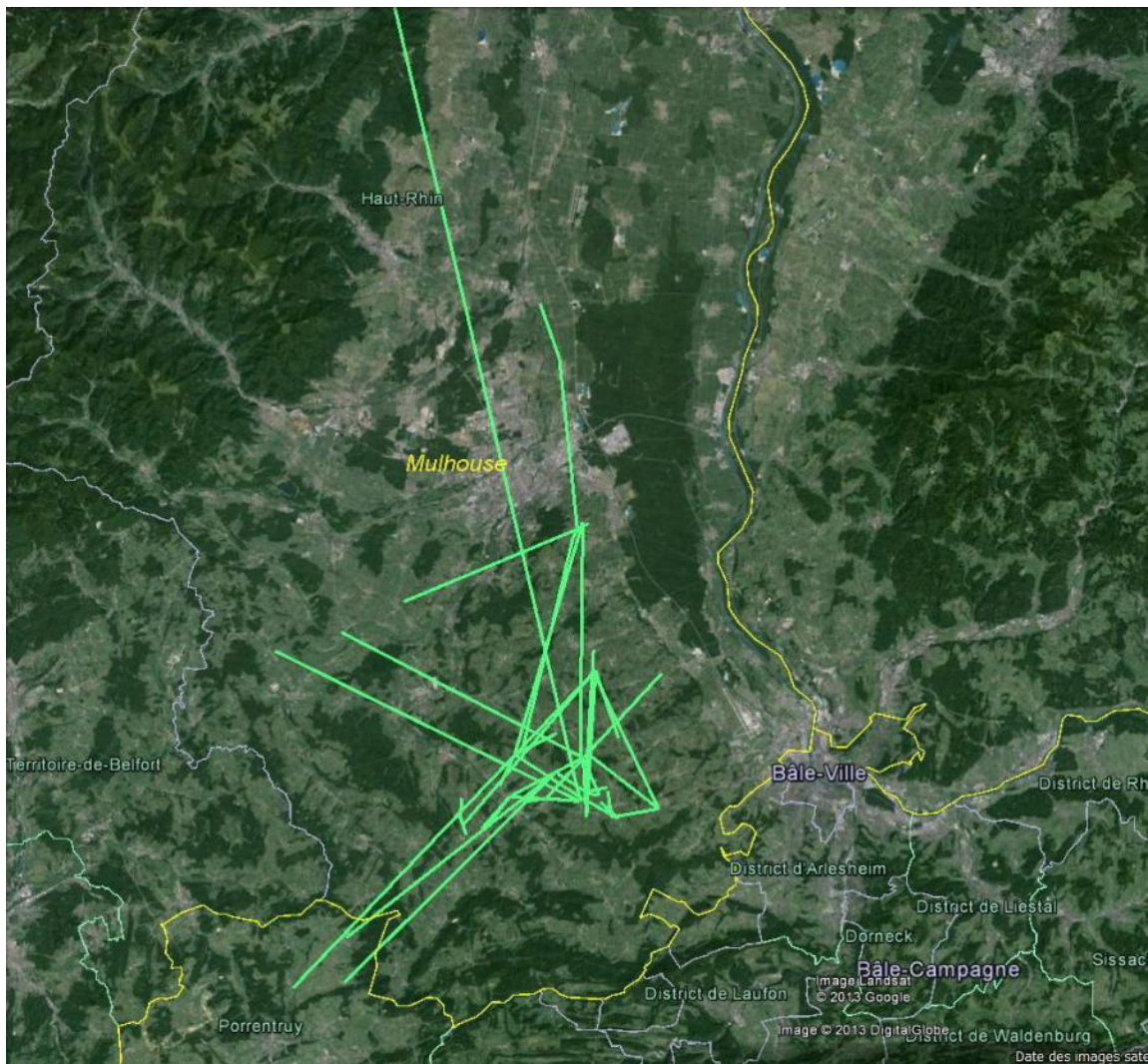


# Chevêche d'Athéna en Alsace du Sud

Rapport annuel 2013  
à partir des données de baguage et contrôle



Dispersion de jeunes nés en nichoirs dans le Sud du Haut-Rhin

Présenté par **Bertrand Scaar**,  
bagueur CRBPO - Muséum National d'Histoire Naturelle

Avec la collaboration des responsables de secteur  
du « Groupe Chevêche 68 » de la LPO Alsace

## Sommaire

Effectifs et résultats de la reproduction en 2013 dans le Haut-Rhin.....	3
Evolution pluriannuelle des territoires.....	4
Evolution pluriannuelle de la nidification.....	5
Bilan des opérations de baguage dans le Sud de l'Alsace.....	6
Dispersion des jeunes chevêches de 2006 à 2013.....	7
Survie des jeunes et distances parcourues lors de la dispersion.....	8
Dispersion au sein d'une même nichée.....	9-10
Nichées tentées,... et perdues.....	11
Remerciements.....	11
Renouvellement de l'autorisation de programme.....	12
Quelle protection ?.....	12
Annexe 1 : Bilan de baguage 2013.....	13
Annexe 2 : Saga n°3.....	25

## Chevêche d'Athéna – ATHENE NOCTUA

### Effectifs et résultats de la reproduction en 2013 dans le Haut-Rhin

*(en italique, effectif connu, certainement incomplet)*

(entre parenthèses, plus petit, données chiffrées de 2012)

<b>TERRITOIRES</b> (couples + individus seuls)	<b>Réponses à la repasse :</b> - sur site nichoir : 72 présents 5 absents - sur cavité ou grange connues : 44 présents 9 absents  <i>Dont 27 nouveaux chanteurs</i>	116 (104 en 2012) territoires ont été déterminés.  Cependant quelques sites ne sont plus fréquentés : pas de réponse à la repasse lors de deux passages à 3 semaines d'intervalle.  La durée exceptionnelle des conditions hivernales ne semble pas avoir eu d'incidence sur la survie. La progression en nombre de territoires est certainement due au bon taux de reproduction constaté en 2012.
<b>NICHEES</b>	En nichoirs : Tentées : 65 (48) Réussies : 45 (46) Perdus : 20 (2)  <i>En cavités ou granges :            Non comptées</i>	Le nombre de nichées tentées en nichoir a largement augmenté. Le succès de reproduction est par contre très faible : 20 nichées ont échoué à divers stades, principalement en raison de mauvaises conditions météorologiques printanières.  Une étude sur le succès de reproduction et sur la « qualité » des jeunes produits est entrée en phase de test.
<b>JUVENILES</b>	En nichoirs : 110 (169) *  <i>En cavités ou granges :            Non comptés</i>	Le nombre de juvéniles est faible. Les pontes qui n'ont pas échoué ont produit un petit nombre de jeunes à l'envol (1 à maximum 4).  Le manque de nourriture disponible a considérablement réduit la taille des nichées.
<b>BAGUAGE</b>	<b>Adultes contactés : 42 (26)</b> dont bagués : 8 (4) soit 6F - 1M - 1? (2F - 2M)  dont contrôlés ou repris : 34 (22) soit 26F - 8M (17F - 5M)  dont repris : 3 (1) soit 3F  <b>Juvéniles bagués : 102 (160)</b> dont issus de nichoirs : 102 (160) dont issus de cavités : 0 (0)	Le nombre d'adultes contactés est en légère augmentation. Il reste cependant encore particulièrement faible pour les mâles. L'occupation des nichoirs en début de saison a été très inégale en raison des mauvaises conditions météorologiques, ce qui n'a pas facilité les opérations de contrôle. D'autres moyens sont à l'étude pour tenter d'équilibrer l'identification des adultes.  Portant des bagues étrangères, on peut relever les contrôles de 6 femelles et 1 mâle bagués en Allemagne ainsi que la reprise d'une femelle baguée en Suisse (Ajoie). Celle-ci a été trouvée morte dans un nichoir, sur ses œufs. L'analyse du cadavre n'a révélé ni cause d'ordre physiologique, ni ingestion de produits toxiques. D'autre part, une femelle haut-rhinoise a été contrôlée nicheuse et une autre a été découverte morte dans un conduit de cheminée en Suisse (Ajoie).
<b>MOYENNES</b>	Juvéniles par nichée réussie en nichoir : 2,44 (3,67)  Juvéniles par total des nichées en nichoir : 1,69 (3,52)	Ces moyennes sont à l'opposé de celles de l'année passée qui fut exceptionnelle. Il est probable que le nombre de territoires n'augmente pas en 2014. On peut cependant espérer une meilleur taux de reproduction.

# Chevêche d'Athéna – *ATHENE NOCTUA*

## Evolution pluriannuelle des territoires

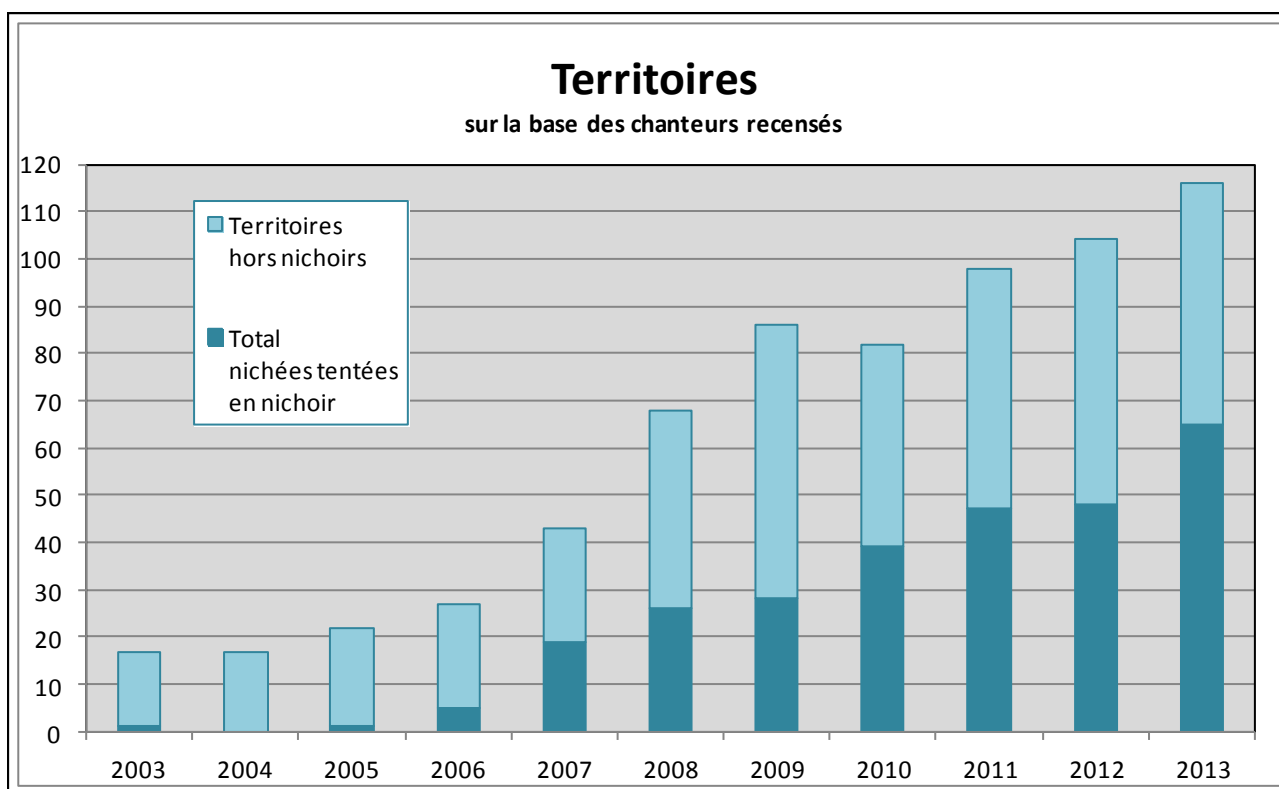
### Principe :

Le comptage du nombre de couples nichant en cavités, et plus encore celui du nombre de jeunes produits est une tâche très difficile dont les résultats, très fluctuants d'une année à l'autre, sont peu fiables, l'expérience de ces dernières années nous l'a montré.

Il est plus juste de comparer des données obtenues selon des protocoles reconduits à l'identique, d'année en année. Il en est ainsi du recensement effectué en début de saison (mars-avril) : par l'écoute des mâles chanteurs, il permet de définir le nombre de territoires, que ceux-ci soient équipés de nichoirs ou non.

Plus tard, lors des visites de nichoirs, qui sont elles-aussi protocolées, on pourra connaître le nombre de nichées tentées (un œuf pondu au minimum). Par soustraction, on obtient ainsi le nombre de territoires avec nidification possible en cavité.

Il est clair que ce dernier nombre reste approximatif car l'ensemble du département n'est pas recensé annuellement et car des individus, mâles et femelles, resteront célibataires dans l'année en cours. Cependant, l'intérêt reste de mesurer les évolutions au fil des ans en gardant le même type de comptage.



### Résultats :

Le graphique nous permet d'observer une progression constante des nichées tentées en nichoirs avec des « marches d'escaliers », consécutives aux années à bon taux de reproduction. Ceci est particulièrement le cas en 2013, suite à la bonne reproduction constatée en 2012.

Cette progression ne provient pas d'un transfert des cavités vers les nichoirs car le nombre de territoires sans occupation de nichoirs progresse aussi ou, au moins, reste stable même si l'on considère une meilleure couverture, au fil des ans, du territoire recensé.

On peut penser que les jeunes produits en nichoirs « alimentent » pour partie des territoires non équipés, mais cela est difficile à démontrer.

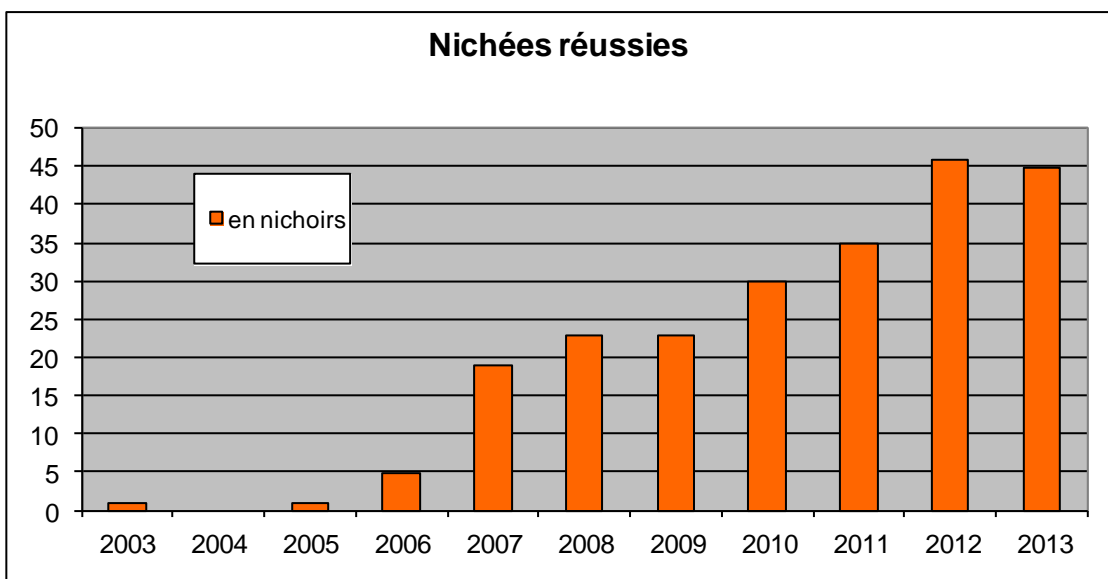
On peut aussi attribuer une part de la progression à « l'arrivée » de chevêches issues de la population allemande, surtout femelles sans pour autant qu'il y ait dispersion dans l'autre sens. Est-ce un effet de saturation ?

Avec l'Ajoie (Jura suisse) les échanges de femelles sont plus rares, mais semblent plus équilibrés. La partie sundgauvienne du Territoire de Belfort (Franche-Comté) et le piémont vosgien mériteraient plus ample prospection.

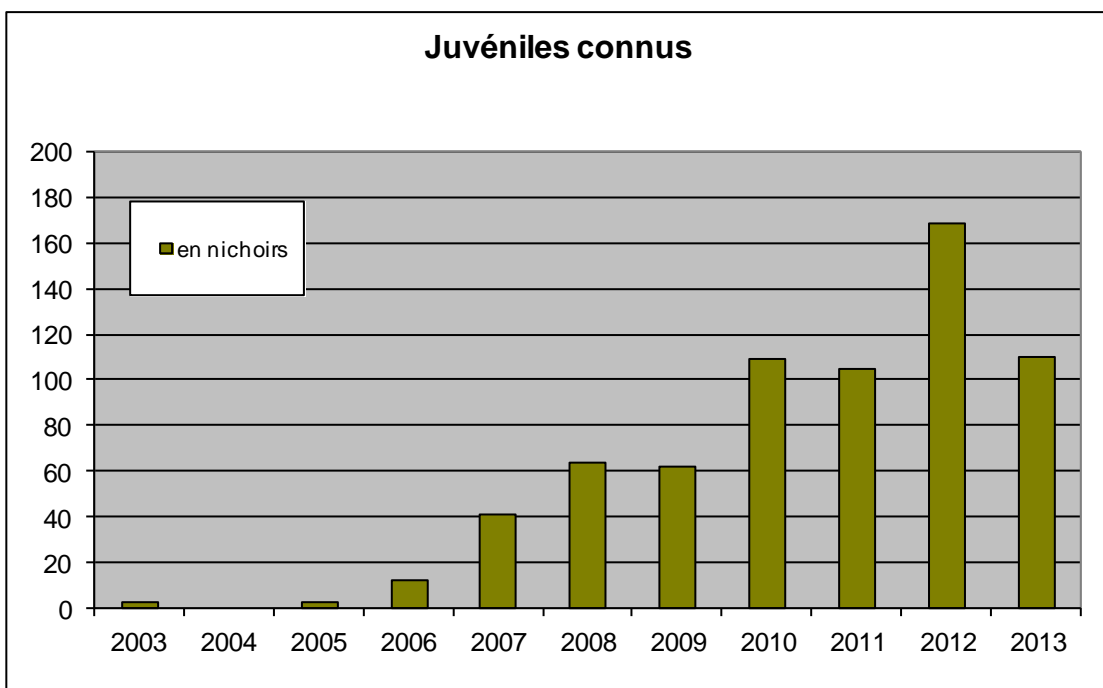
## Chevêche d'Athéna – ATHENE NOCTUA

### Evolution pluriannuelle de la nidification

Les nichées tentées ont été plus nombreuses, suite au bon taux de reproduction de l'an passé, mais les échecs ont été très importants, à divers stades de la nidification : ponte entamée et poursuivie ailleurs, ponte abandonnée, œufs refroidis, jeunes sous-alimentés,...



Le printemps gris et froid a été particulièrement défavorable. Le manque de nourriture a été fatal aux derniers-nés et les nichées n'ont pas excédé 4 jeunes à l'envol.





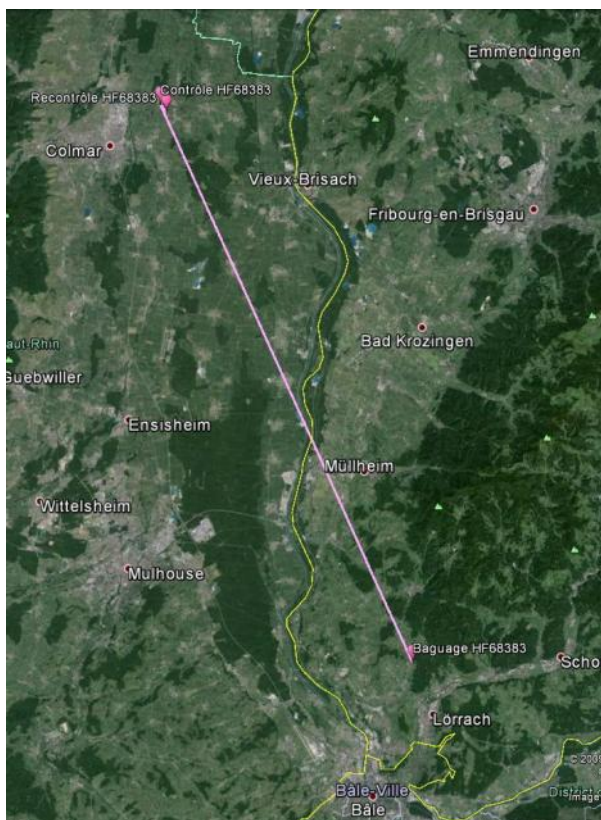
## Chevêche d'Athéna – ATHENE NOCTUA

### Bilan des opérations de baguage dans le Sud de l'Alsace

Année	Baguages d'adultes	Nouveaux contrôles ou reprises d'adultes					Nombre de nichées	Baguages de poussins	Total d'oiseaux contactés
		F en F	F en D	F en CH	D en F	CH en F			
2006	3						5	13	16
2007	3						10	34	37
2008	5	4			3		16	48	60
2009	4	6	1		2		20	56	69
2010	12	8		1	2		33	112	135
2011	12	16			2		35	106	136
2012	4	14			1	1	43	160	180
2013	8	14		2	4		41	102	130
<b>Total</b>	<b>51</b>	<b>66</b>			<b>14</b>	<b>1</b>	<b>203</b>	<b>631</b>	<b>763</b>

F = France - D = Deutschland - CH = Confédération helvétique

Le tableau fait apparaître l'existence de reproductions hors nichoirs réussies. En effet chaque année, des adultes sont bagués alors que la quasi-totalité des jeunes nés en nichoirs sont bagués au nid. En comparant les colonnes F en D et D en F, on se rend compte de la grande différence des flux entre les deux pays.



Les contrôles d'adultes présentent toujours un grand déficit de mâles. Aucune stratégie satisfaisante n'a encore été trouvée pour en contacter un plus grand nombre. Or c'est sur eux que repose la colonisation de nouveaux territoires.

Il s'éloignent peu lors de la dispersion postjuvénile, alors que certaines jeunes femelles, attirées par les mâles d'autres noyaux, peuvent accomplir de bien plus grandes distances, tout en survolant des sites pourtant favorables.

Cette année, néanmoins, fait exceptionnel, un jeune mâle bagué en Allemagne, aurait parcouru plus de 50 km.

Cet individu avait d'ailleurs un comportement quelque peu atypique : en l'espace de 10 jours, il a été contrôlé dans deux nichoirs espacés de 900 m en compagnie de deux individus différents (voir ci-contre).

Un effort de suivi sera à mener, en particulier pour cet oiseau, dès le printemps 2014 et de nouvelles stratégies de contrôle seront à expérimenter.

# Chevêche d'Athéna – ATHENE NOCTUA

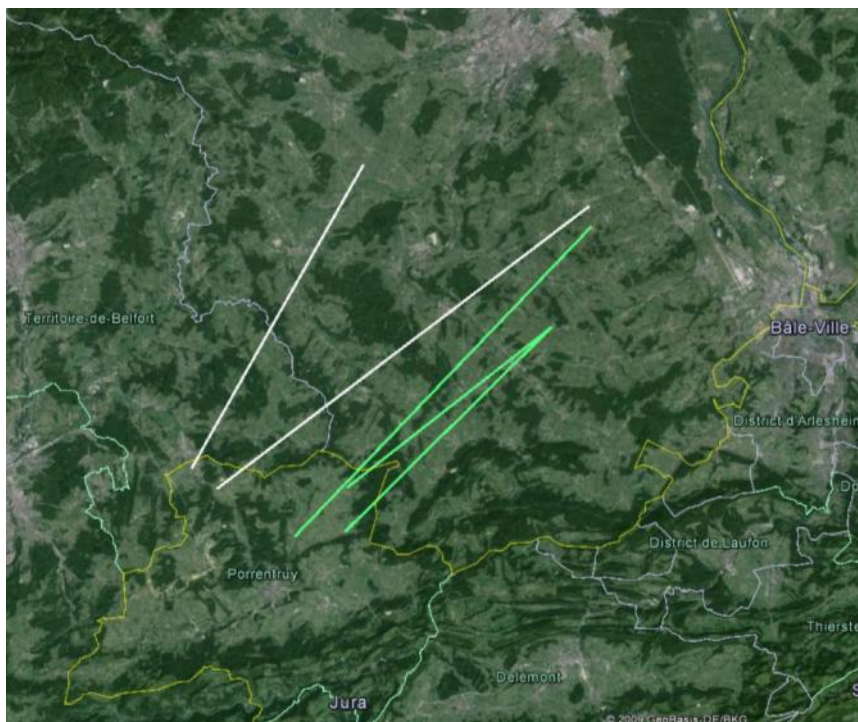
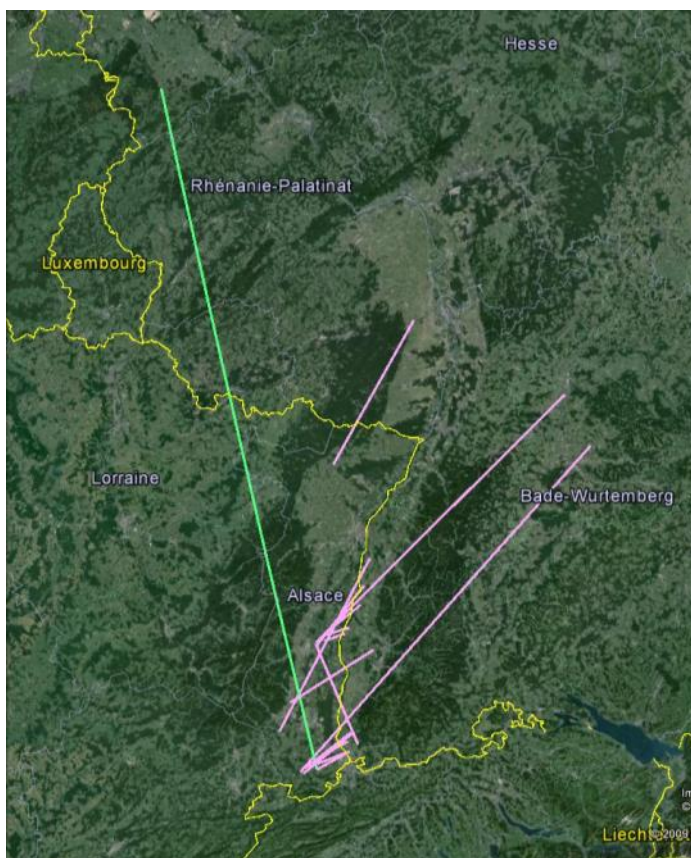
## Dispersion des jeunes chevêches de 2006 à 2013

Carte 1

### Mouvements depuis et vers l'Allemagne

La région est fortement alimentée par des femelles allemandes.

rose, bagué en Allemagne  
vert, bagué en France



Carte 2

### Mouvements depuis et vers la Suisse

Des échanges ont lieu entre le Sundgau et l'Ajoie. Ils concernent exclusivement des femelles.

blanc, bagué en Suisse  
vert, bagué en France

## Chevêche d'Athéna – ATHENE NOCTUA

### Survie des jeunes et distances parcourues lors de la dispersion

Contrôles interannuels d'adultes bagués poussins			
Année de baguage	Nombre de poussins	Contrôles les années suivantes	Pourcentage d'oiseaux retrouvés
2006	13	1 (1M)	7,7%
2007	34	5 (1M-3F-1?)	14,7%
2008	48	7 (2M-5F)	14,6%
2009	56	10 (4M-5F-1?)	17,9%
2010	112	15 (4M-11F)	13,4%
2011	106	8 (2M-5F-1?)	7,5%
2012	160	10 (2M-7F-1?)	6,2%
2013	(102)		
Cumul 2006-2012	529	56 (16M-36F-4?)	10,6%

Tous les adultes sont loin d'être contrôlés. Néanmoins 11% des oiseaux bagués sont retrouvés nicheurs les années suivantes, avec un record de 17,9% en 2009. Les oiseaux contrôlés en présence des poussins sont, sauf une exception, des femelles : elles présentent une plaque incubatrice. Par contre, les contrôles de couples avant la ponte ne permettent pas de sexer les individus de manière sûre : la plaque incubatrice n'est pas encore présente et la différence de taille entre les deux sexes est loin d'être un critère absolument fiable pour cette espèce.

Cependant, la visite des nichoirs en période pré-nuptiale ainsi que les contrôles de bagues en Suisse et en Allemagne permettent de mesurer les distances parcourues lors de la dispersion postjuvénile. Ces résultats s'affinent d'année en année (voir ci-dessous).

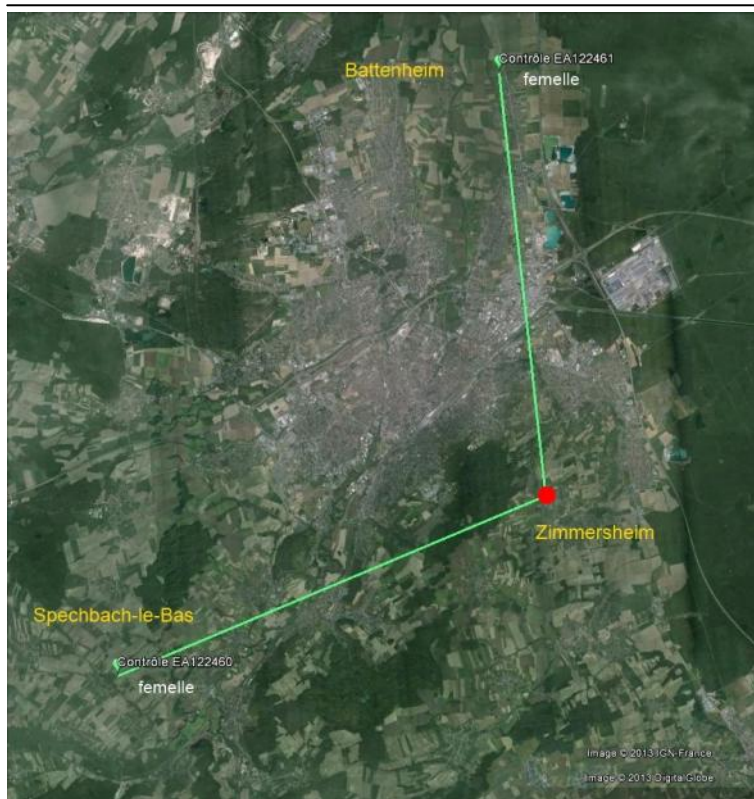
Distance parcourue par les jeunes nés dans le Haut-Rhin (hors exception = 341) lors de la dispersion postjuvénile		
	Mâles (n=16)	Femelles (n=34)
Moyenne	2,7 km	9,7 km
Minimum	0,2 km	1,6 km
Maximum	8,8 km	28,7 km

Distance parcourue par les jeunes nés ou contrôlés dans le Haut-Rhin lors de la dispersion postjuvénile		
	Mâles (n=18)	Femelles (n=49)
Moyenne	5,9 km	29,0 km
Minimum	0,2 km	1,6 km
Maximum	52,9 km	341,0 km



## Chevêche d'Athéna – ATHENE NOCTUA

Dispersion des jeunes d'une même nichée



**Nichée de 5**

à Zimmersheim-Rebgarten

**EA122458 : ?**

**EA122459 : ?**

**EA122460 : Femelle**

Distance parcourue : 11,8 km

Direction : Ouest-Sud-Ouest

**EA122461 : Femelle**

Distance parcourue : 13,0 km

Direction : Nord

**EA122462 : ?**

**Nichée de 3**

à Folgensbourg-Eglise

**EA527556 : Femelle**

Distance parcourue : 3,3 km

Direction : Ouest

**EA527557 : Femelle**

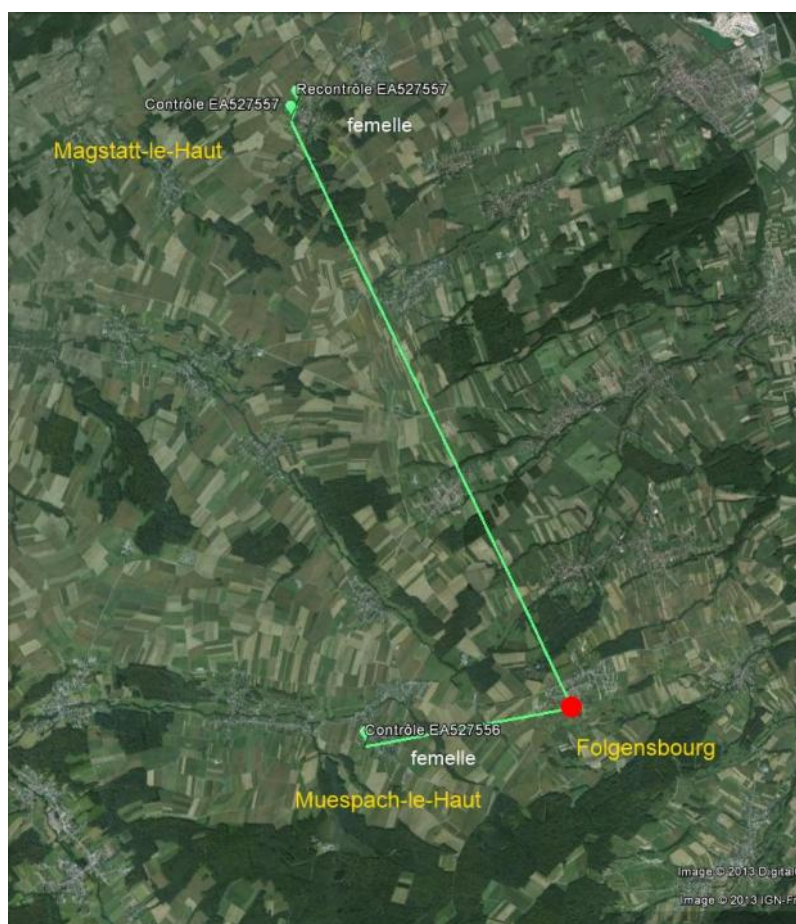
Distance parcourue : 10,2 km

Direction : Nord-Nord-Ouest

Puis, l'année suivante

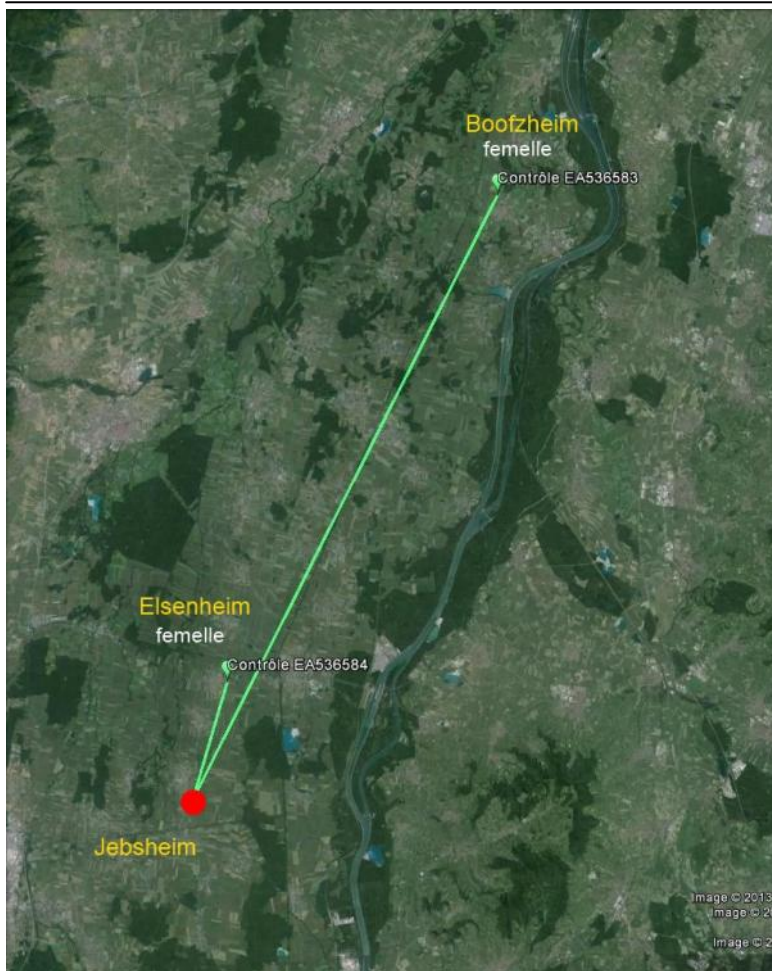
Distance parcourue : 0,3 km

**EA527558 : ?**



## Chevêche d'Athéna – ATHENE NOCTUA

### Dispersion des jeunes d'une même nichée



Les jeunes quittent le territoire où il sont nés dans des directions variables et semble-t-il aléatoires (à confirmer).

Reste à savoir si les départs des jeunes sont simultanés ou échelonnés, en rapport avec le sexe, comme pour certains migrants.

#### Nichée de 4

à Jébsheim-Hippenmatten

**EA536582 : ?**

**EA536583 : Femelle**

Distance parcourue : 28,7 km

Direction : Nord-Nord-Est

**EA536584 : Femelle**

Distance parcourue : 5,2 km

Direction : Nord-Nord-Est

**EA536585 : ?**

#### Nichée de 4

à Bérentzwiller– chevaux

**EA689093 : Mâle**

Distance parcourue : 0,3 km

Direction : Nord-Ouest

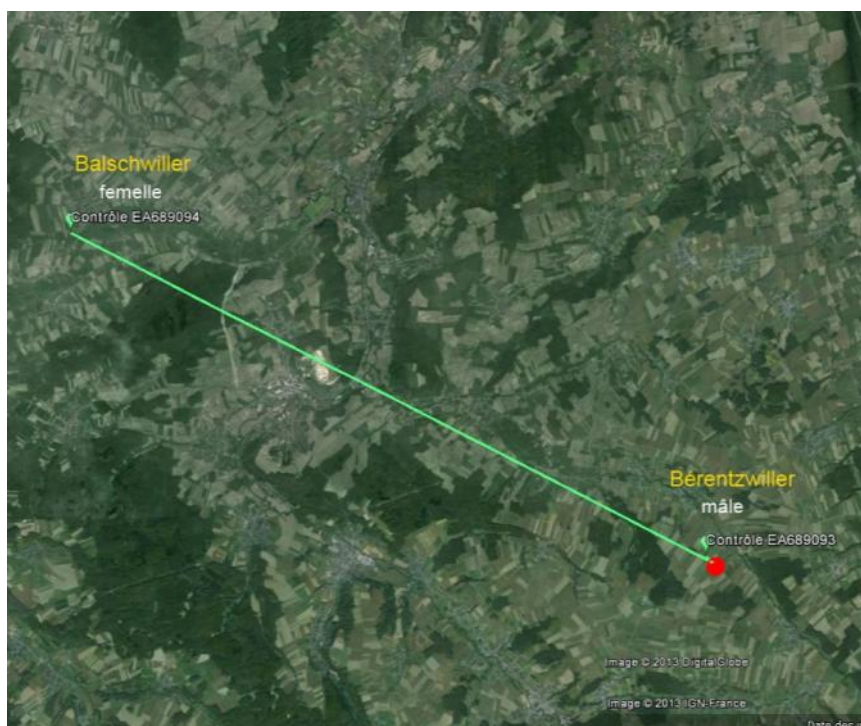
**EA689094 : Femelle**

Distance parcourue : 18,7 km

Direction : Ouest-Nord-Ouest

**EA689095 : ?**

**EA689096 : ?**





## Chevêche d'Athéna – ATHENE NOCTUA

### Nichées tentées,... et perdues (20).

Baldersheim, BALD04, verger Nord :	4 œufs abandonnés
Ballersdorf, BALL02, verger voie ferrée :	1 cadavre de jeune
Balschwiller, BALS04, Stemmelen	5 œufs abandonnés
Bérentzwiller, BEREN06, chevaux	2 œufs dispersés
Bérentzwiller, BEREN07, Britschu	4 petits blancs perdus
Bérentzwiller, BEREN02, Eggmann	3 œufs abandonnés
Bischwihr, BISC01, Helmlinger	Ponte stérile
Elsenheim, ELS01, Simon	Échec
Feldbach, FELD02, bord de route	Femelle victime du trafic routier, nichée perdue
Folgensbourg, FOL02	Echec
Koetzingue, KOE06, Gerum	Femelle morte dans le nichoir, sur 4 œufs
Muespach, MUE07, Haemmel	4 petits blancs perdus
Muespach-le-Haut, MUH03, Caravano	2 petits gris perdus
Riespach, RIE02	Dérangement lors de la taille des arbres
Ruederbach, RUED07, Amstutz	4 œufs abandonnés
Steinsoultz, STEI04, Surgand,	Petits gris perdus
Traubach-le-Bas, TRB01, Freyburger	Echec
Willer, WIL07, voie romaine,	1 cadavre de 23 jours
Willer, WIL12, Federspiel	Echec
Zimmersheim, ZIM15,	Echec

### **Remerciements :**

- à tous les membres du groupe Chevêche 68, qui sont responsables de secteurs, qui aident au contrôle des nichoirs, qui battent la campagne (de nuit surtout) à la recherche de la petite chouette, qui participent aux journées d'entretien des milieux et aux chantiers de plantation, qui scient, découpent, clouent, vissent et agrafent pour confectionner des nichoirs, qui informent le public lors d'expositions et de salons, qui donnent des conférences et projettent leurs photos, qui sont les chevilles ouvrières de ce projet.
- aux salariés de la LPO Alsace qui montent les dossiers, trouvent des financements et s'occupent de tâches administratives souvent ingrates
- aux amis suisses et allemands qui soutiennent nos actions depuis la première heure.

---

## Renouvellement de l'autorisation de programme Perspectives 2014

Le programme personnel Chevêche a été renouvelé pour 4 ans avec extension à une entité géographique plus grande, c'est-à-dire l'Alsace, Haut-Rhin et Bas-Rhin. L'objectif est d'arriver à un nombre de baguages et surtout de contrôles plus important de façon à pouvoir envisager leur exploitation statistique.

La collaboration avec le CNRS (DEPE) a été engagée. Des tests de faisabilité ont été entrepris : prise de sang sur les jeunes de 8 nichées par un chercheur lors des séances de baguage. Le laboratoire d'analyses étant très occupé par ailleurs, les résultats se font attendre. Nous nous dirigeons donc vers une deuxième année-test sur des nichées à définir.

Des rencontres avec les voisins suisses et allemands ont permis de prendre connaissance des divers protocoles et suivis en cours. Nous avons émis le vœu d'une standardisation minimale de certains éléments de ces protocoles. C'est ainsi que la biométrie a été étendue à des mesures complémentaires : tarse, tête-bec et extrémité du bec jusqu'à la cire. Un choix sera à faire pour que les manipulations ne soient pas trop lourdes ni longues. Une nouvelle rencontre est à programmer avec les partenaires du Territoire de Belfort qui fait administrativement partie de la Franche-Comté mais géographiquement rejoindrait plutôt la zone Ajoie - Sundgau.

D'autre part, une fiche habitat a été remplie pour une grande partie des nichées réussies. Une première exploitation permettra d'affiner ce document pour un usage ultérieur.

---

## Quelle protection ? (actualisation 2013)

Le maintien des prés-vergers en ceinture, ou même au cœur des villages, tels des parcs au cœur des villes, permettra de proposer un habitat à la chevêche et à bien d'autres espèces qui fréquentent ces milieux riches en biodiversité. En encourageant le maintien, voire la restauration de trames vertes ou de corridors écologiques, nous favoriserons la circulation des oiseaux et, par ce maillage, permettrons à l'espèce de recoloniser des espaces qu'elle a dû délaisser.

L'objectif n'est donc pas l'élevage d'une population qui ne se reproduirait plus qu'en nichoir. Cependant, grâce à la mise en place de nichoirs sécurisés, on peut espérer renforcer les noyaux et dépasser le seuil critique du déclin local de l'espèce. Au bout d'une bonne dizaine d'années, le parc de nichoirs opérationnels, sécurisés, autorisés, répertoriés et labellisés LPO se monte actuellement à plus de 500 pour le Haut-Rhin. Plutôt que d'en ajouter encore, notre objectif doit être d'en assurer le contrôle, l'entretien, le nettoyage ou le remplacement afin d'augmenter le taux d'occupation qui n'est pour le moment que de 10%. Dans le Bas-Rhin, on commence aussi à équiper certains sites et même à engager une fabrication locale par des bénévoles.

Par ailleurs, on peut constater que l'espèce elle-même, après les « coups durs » des derniers vingt ans, réussit aussi à s'adapter et à trouver des stratégies pour survivre. Ainsi, on a pu observer des chevêches se rapprocher de carrières ainsi que d'espaces périurbains et de leurs zones d'entrepôts.

Reste à connaître la « qualité » des effectifs croissants de jeunes oiseaux produits avec le soutien de l'homme. Dès à présent, on se rend compte que certains sites sont régulièrement productifs alors que pour d'autres la situation est fluctuante et bien plus instable. Cette qualité qui est à l'origine des noyaux pourra être déterminée à partir de la corrélation entre mesures biométriques, données physiologiques et génétiques, et analyse fine des milieux fréquentés.

## Chevêche d'Athéna – ATHENE NOCTUA

### Bilan de baguage chronologique 2013

---

#### EGLINGEN

Rue de la Forêt  
27/03/2013  
Nicoir Sundgau LPO - EGL02  
Baguage et relâcher d'un M 2A  
issu d'une nichée-cavité 2012 à Hagenbach - usine de radiateurs  
Suivi : José Scherrer - Luc Stemmelen  
Bagueur : Bertrand SCAAR

---

#### RIESPACH

Schmitt B.  
29/03/2013  
Nicoir Sundgau LPO - RIE02  
Contrôle d'un M? +1A  
bagué pullus le 31/05/2012 à Oberdorf (Jelsch A.) - OBERD03, issu d'une nichée de 4  
Contrôle d'une F? +1A,  
baguée pullus le 16/06/2012 à D - Riedlingen (Preiss F.)  
Suivi : Roger Brand  
Bagueur : Bertrand SCAAR

Nouveau  
couple nicheur

---

#### HOLTZWIHR

Verger conservatoire  
01/04/2013  
Nicoir WWB - HOL08  
Contrôle d'un M? +1A  
bagué pullus le 12/06/2012 à D - Wittlingen (Preiss F.)  
Contrôle d'une F? +1A  
baguée pullus le 26/05/2012 à Jepsheim (Bentz F.) - JEB02-C issue d'une nichée de 5  
Suivi : Claude Abry - Pierre Robellet  
Bagueur : Marc BAUMANN

Nouveau  
couple nicheur

---

#### ELSENHEIM

Simon  
05/04/2013  
Nicoir Schwegler (Simon) - ELS01  
Recontrôle d'un M +1A  
contrôlé le 01/04/2012 à Elsenheim (Simon) - ELS01  
contrôlé le 27/03/2011 à Elsenheim (Witz) - ELS03  
bagué pullus le 02/06/2009 à Grussenheim (Schwein) - GRU02 issu d'une nichée de 3  
Suivi : Claude Abry - Pierre Robellet  
Bagueur : Marc BAUMANN

---

#### BISCHWIHR

Helmlinger Germain  
10/04/2013  
Nicoir WWB – BIS05  
Recontrôle d'un M? +1A bagué pullus le 12/06/2012 à D - Wittlingen (Preiss F.)  
contrôlé le 01/04/2013 (10 jours plus tôt) à Holtzwihr (verger conservatoire) - HOL08  
Recontrôle d'une F +1A,  
contrôlée le 01/04/2012 et le 27/03/2011 dans le même nicoir,  
baguée pullus le 05/06/2010 à D - Nonnenweier  
Suivi : Claude Abry / Pierre Robellet  
Bagueur : Marc BAUMANN

Remarque : encore un nouveau mâle ?



---

**GRUSSENHEIM**

Heizler Gérard

15/04/2013

Nichoir Schwegler – GRU05

Recontrôle d'une F +2A,

contrôlée nicheuse dans le même nichoir le 10/03/2012 et le 27/03/2011

baguée pullus le 02/06/2007 à Whyll – Kaiserstuhl Südbaden - Allemagne

Suivi : Claude Abry / Pierre Robellet

Bagueur : Marc BAUMANN

Remarque : femelle 7A

---

**FELDBACH**

17/04/2013

Nichoir Bultot - FELDB02

Recontrôle d'une F +1A

contrôlée nicheuse le 17/05/2012 à Feldbach dans une cavité d'arbre de bord de route

baguée pullus le 02/06/2010 à MAH06, Magstatt-le-Haut (Rapp), issue d'une nichée de 3

Suivi : Jean-Paul Linder

Bagueur : Bertrand SCAAR

---

**KNOERINGUE**

Station de pompage

22/04/2013

Nichoir Sundgau LPO - KNO05

Recontrôle d'un M +1A

contrôlé le 10/04/2010 à Muespach (rue du Windenhof) - MUE02

bagué pullus le 14/06/2008 à Muespach (Haemmel - In der Reb) - MUE07 issu d'une nichée de 5

Contrôle d'une F +1A

baguée pullus le 13/06/2012 à Koetzingue (Gerum) - KOE04 issue d'une nichée de 4

Suivi : Georges Herzog

Bagueur : Bertrand SCAAR

**Nouveau  
couple nicheur**

---

**MUESPACH**

M. Litzler Joseph

22/04/2013

Nichoir WWB - MUE19

Contrôle d'un M? +1A

bagué le 28/05/2012 à Muespach (captage Knoeringue) - MUE 20 issu d'une nichée de 4

Baguage d'une F? +1A

Suivi : Georges Herzog

Bagueur : Bertrand SCAAR

---

**MUESPACH**

Greder

22/04/2013

Nichoir Schwegler - MUE03

Recontrôle d'un M +1A

contrôlé le 03/06/2012 et bagué le 26/03/20011 dans le même nichoir

Contrôle d'une F +1A

baguée le 01/06/2011 à Magstatt-le-Haut (Rapp) - MAH06 issue d'une nichée de 4

Suivi : Georges Herzog

Bagueur : Bertrand SCAAR

Remarque : remplacement de la femelle

---

**RIESPACH**

Peter A.

23/04/2013

Nichoir Sundgau LPO - RIE01

---

---

Recontrôle d'une F +1A  
contrôlée le 22/05/2012 dans le même nichoir  
baguee pullus le 06/06/2011 à Oberdorf (Jelsch A.) - OBERD03 issue d'une nichée de 4  
Suivi : Roger Brand  
Bagueur : Bertrand SCAAR

---

### **OBERDORF**

Jelsch A.  
23/04/2013  
Nichoir Sundgau LPO – OBERD03  
Contrôle d'une F? +1A,  
baguee pullus le 30/05/2012 à Bérentzwiller (chevaux) - BEREN05, issue d'une nichée de 4  
Suivi : Roger Brand  
Bagueur : Bertrand SCAAR

---

### **GRENTZINGEN**

Litzler J.-P.  
23/04/2013  
Nichoir Sundgau LPO - GRE01  
Contrôle d'une F? +1A  
baguee pullus le 03/05/2010 à D - Tannenkirch (Preiss F.)  
Suivi : Roger Brand  
Bagueur : Bertrand SCAAR

---

### **ELSENHEIM**

Simon  
24/04/2013  
Nichoir Schwegler - ELS01  
Recontrôle d'un M +1A,  
contrôlé M +1A le 01/04/2012 dans le même nichoir,  
Le 27/03/2011 dans le nichoir ELS03 (Witz),  
baguee pullus le 02/06/2009 à GRU02 Grussenheim (Schwein), issu d'une nichée de 3  
Recontrôle d'une F +1A,  
contrôlée le 01/04/2012 dans le même nichoir,  
contrôlée F +1A le 27/03/2011 dans le nichoir ELS03 (Witz),  
baguee pullus le 15/06/2009 à JEB03 Jepsheim (Selig), issue d'une nichée de 4  
Suivi : Claude Abry / Pierre Robellet  
Bagueur : Marc BAUMANN

---

### **JESBSHEIM**

Hippenmatten  
24/05/2013  
Cavité dans un pommier, équipée d'un sas anti-prédation - JEB02-C  
Contrôle d'une F +1A  
Contrôlée le 07/03/2010 à Jepsheim (Oberlin) - JEB05  
Baguee le 07/06/2008 à D - Sasbach - Kaiserstuhl (Stange C.)  
Suivi : Claude Abry - Pierre Robellet  
Bagueur : Marc BAUMANN

---

### **FELDBACH**

Jaegy  
03/05/2013  
Nichoir Sundgau LPO - FELDB01  
Contrôle d'un M +1A  
baguee le 02/06/2010 à Ruederbach (Birkenhof) -RUED04  
Suivi : Jean-Paul Linder  
Bagueur : Bertrand SCAAR

---

**Nouveau  
couple nicheur**

### **RUEDERBACH**

Lidy Vincent

---

---

03/05/2013

Nichoir Sundgau LPO – RUED06

Recontrôle d'un M +1A

contrôlé le 06/06/2011, le 24/03/2011, le 02/06/2010 et le 26/03/2010 dans le même nichoir

bagué le 17/06/2009 à Ruederbach (Birkenhof) - RUED01 issu d'une nichée de 2

Contrôle d'une F +1A

baguée le 02/06/2010 dans le même nichoir

Suivi : Jean-Paul Linder

Bagueur : Bertrand SCAAR

---

#### **ELSENHEIM**

Staegle M

05/05/2013

Nichoir Schwegler - ELS04

Contrôle d'une F +1A

baguée le 24/05/2012 à D - Rust (Scheer Hardy)

Suivi : Claude Abry - Pierre Robellet

Bagueur : Marc BAUMANN

---

**Nouveau  
couple nicheur**

#### **GRENTZINGEN**

Litzler A.

06/05/2013

Nichoir Sundgau LPO - GRE02

Contrôle d'une F? +1A

baguée pullus le 13/06/2012 à Willer (Hell M.) - WIL09 issue d'une nichée de 4

Suivi : Roger Brand

Bagueur : Bertrand SCAAR

---

**Nouveau  
couple nicheur**

#### **WALDIGHOFFEN**

Welmlinger

08/05/2013

Nichoir Sundgau LPO – WALD04

Recontrôle d'une F? +1A

contrôlée le 18/03/2012 dans le même nichoir

baguée pullus le 04/06/2011 à Steinsoultz (Surgand) - STEI04 issue d'une nichée de 4

Suivi : Roger Brand

Bagueur : Bertrand SCAAR

---

#### **BALSCHWILLER**

Gschwind J.-L. - Kleinallmend

20/05/2013

Nichoir WWB - BALS05

Contrôle d'une F +1A

Baguée F +1A le 31/05/2012 à Ammertzwiler - AMM04

Suivi : Luc Stemmelen

Bagueur : Bertrand SCAAR

---

**Nouveau  
couple nicheur**

#### **KOETZINGUE**

Gerum

23/05/2013

Nichoir Schwegler - KOE06

Reprise d'une F +1A trouvée morte sur 4 oeufs

contrôlée femelle nicheuse le 13/06/2012 dans le nichoir HRS carré KOE04

baguée pullus le 10/06/2011 à CH - Buix (Ajoie)

Suivi : Annette Schindler - Michel Heyberger

Bagueur : Bertrand SCAAR

---

#### **MUESPACH-LE-HAUT**

Bohrer (moutons)

24/05/2013

---

---

Nichoir Schwegler - MUH07  
Recontrôle d'une F +1A  
Contrôlée F 2A le 04/06/2011 à Muespach-le-Haut (Caravano) - MUH03  
Baguée F 2A le 26/03/2011 à Muespach-le-Haut (Niglis) - MUH11  
Suivi : Georges Herzog  
Bagueur : Bertrand SCAAR

---

#### **WILLER**

Voie romaine  
05/06/2013  
Nichoir Schwegler - WIL07  
Recontrôle d'une F +1A  
Contrôlée le 13/06/2012 dans le même nichoir  
baguée pullus le 29/05/2010 à Zimmersheim (Le Cottage) - ZIM37 issue d'une nichée de 5  
Suivi : Raphaël Braun - Hubert Spinnhirny  
Bagueur : Bertrand SCAAR

---

#### **WILLER**

Federspiel  
05/06/2013  
Nichoir Schwegler - WIL12  
Baguage d'une F +1A  
Suivi : Raphaël Braun - Hubert Spinnhirny  
Bagueur : Bertrand SCAAR

---

#### **SPECHBACH-LE-BAS**

Oberried  
06/06/2013  
Nichoir WWB - SPEB01  
Baguage d'une F +1A  
Suivi : Bertrand Scaar  
Bagueur : Bertrand SCAAR

**Nouveau  
couple nicheur**

#### **Bilan pré-nuptial**

**4 baguages d'adultes (1M - 3F)**  
**11 nouveaux contrôles d'adultes bagués en France (3M - 8F)**  
**3 nouveaux contrôles d'adultes bagués en Allemagne (1M - 2F)**  
**11 recontrôles d'adultes bagués en France (4M - 7F)**  
**3 recontrôles d'adultes bagués en Allemagne (1M - 2F)**  
**1 reprise d'adulte bagué en Suisse (F)**  
**Soit adultes : 29 contrôlés et 4 bagués**

#### **BERNWILLER**

Scheracker  
06/06/2013  
Nichoir BERN04  
Baguage de 2 pulli de 18 et 20 jours issus d'une nichée de 2  
Suivi : Hubert Spinnhirny - Raphaël Braun  
Bagueur : Bertrand SCAAR

**Nouveau  
couple nicheur**

#### **JESSEIM**

Hippenmatten - Bentz F.  
09/06/2013  
Cavité dans un pommier, équipée d'un sas anti-prédation - JEB2-C  
Baguage de 3 pulli de 19, 20, 20, issus d'une nichée de 3, ponte de 3  
Suivi : Claude Abry - Pierre Robellet  
Bagueur : Marc BAUMANN

---

---

**ELSENHEIM**

Staegle M.

09/06/2013

Nichoir Schwegler - ELS04

Baguage de 3 pulli de 15/16/19 jours, issus d'une nichée de 3, ponte de 4

Suivi : Claude Abry - Pierre Robellet

Bagueur : Marc BAUMANN

---

**GRUSSENHEIM**

Perrot

09/06/2013

Nichoir Schwegler - GRU04

Baguage de 3 pulli de 15/16/17 jours, issus d'une nichée de 3

Suivi : Claude Abry - Pierre Robellet

Bagueur : Marc BAUMANN

---

**GRUSSENHEIM**

Heizler

09/06/2013

Nichoir Schwegler - GRU05

Baguage de 2 pulli de 17/17 jours, issus d'une nichée de 2

Suivi : Claude Abry / Pierre Robellet

Bagueur : Marc BAUMANN

---

**FELDBACH**

10/06/2013

Bord de route près cavité

Reprise d'une F +1A, victime du trafic routier

contrôlée le 17/04/2013 dans le nichoir Bultot FELDB02

contrôlée nicheuse le 17/05/2012 à Feldbach dans une cavité d'arbre de bord de route FELDB00

baguée pullus le 02/06/2010 à MAH06, Magstatt-le-Haut (Rapp), issue d'une nichée de 3

Suivi : Jean-Paul Linder

Bagueur : Bertrand SCAAR

---

**BATTENHEIM**

Mattfeld

Ancienne route d'Ensisheim

12/06/2013

Nichoir Sundgau LPO - BAT01

Baguage d'une F +1A,

Suivi : Bertrand Scaar

Bagueur : Bertrand SCAAR

---

Remarque : remplacement de la femelle nicheuse en 2013.

---

**MAGSTATT-LE-HAUT**

Rapp Robert

12/06/2013

Nichoir WWB - MAH06

Baguage de 3 pulli de 28/28/28 jours, issus d'une nichée de 3

Suivi : René Geymann

Bagueur : Bertrand SCAAR

---

**STEINSOULTZ**

Surgand

15/06/2012

Nichoir Sundgau LPO - STEI04

Contrôle d'un F +1A

baguée le 07/06/2012 à Muespach (in der Reb - Haemmel) - MUE07, issue d'une nichée de 4.

Suivi : Patrick Simon

---



---

Bagueur : Bertrand SCAAR

---

**BILTZHEIM**

Maschinenzug

16/06/2013

Nichoir Schwegler - OBERH06

Baguage d'un pullus de 28 jours issu d'une nichée de 1, ponte de 5

Suivi : Guillaume Dietrich

Bagueur : Marc BAUMANN

---

**OBERHERGHEIM**

Verger Est

16/06/2013

Nichoir Schwegler - OBERH05

Baguage de 3 pulli âgés de 22, 22, 24 jours, issus d'une nichée de 3, ponte de 4

Suivi : Guillaume Dietrich

Bagueur : Marc BAUMANN

---

**SCHLIERBACH**

Odele

17/06/2013

Nichoir Sundgau LPO - SCH02

Baguage de 3 pulli de 23/23/25 jours, issus d'une nichée de 3, ponte de 5

Suivi : Hubert Spinnhirny

Bagueur : Bertrand SCAAR

---

**BATTENHEIM**

Mattfeld

Ancienne route d'Ensisheim

19/06/2013

Nichoir Sundgau LPO - BAT01

Baguage de 4 pulli de 23/24/27/28 jours, issus d'une nichée de 4, ponte de 5

Suivi : Bertrand Scaar

Bagueur : Bertrand SCAAR

---

**GRENTZINGEN**

Litzler A.

19/06/2013

Nichoir Sundgau LPO - GRE02

Baguage de 3 pulli de 28/29/30 jours, issus d'une nichée de 3, ponte de 4

Suivi : Roger Brand

Bagueur : Bertrand SCAAR

---

**SAUSHEIM**

Poulailler Nord

19/06/2013

Nichoir Sundgau LPO - SAU03

Baguage d'un pullus de 22 jours, issu d'une nichée de 1, ponte de 4

Suivi : Jean Baysang

Bagueur : Bertrand SCAAR

---

Nouveau  
couple nicheur

**SPECHBACH-LE-HAUT**

Ochsenacker

21/06/2013

Nichoir WWB - SPEH01

Contrôle d'un F +1A

baguée le 29/05/2010 à Zimmersheim (Rebgarten) -ZIM26, issue d'une nichée de 5

Suivi : Bertrand Scaar

Bagueur : Bertrand SCAAR

---

Nouveau  
couple nicheur

---

**SAINT-BERNARD**

Eric Futsch

21/06/2013

Nichoir Sundgau LPO - STB01

Baguage de 3 pulli de 26/28/28 jours, issus d'une nichée de 3, ponte de 5

Suivi : Hubert Spinnhirny

Bagueur : Bertrand SCAAR

---

**SPECHBACH-LE-BAS**

Oberried

21/06/2013

Nichoir WWB - SPEB01

Baguage de 3 pulli de 25/25/26 jours issus d'une nichée de 3

Suivi : Bertrand Scaar

Bagueur : Bertrand SCAAR

---

**BRINCKHEIM**

Ginder

22/06/2013

Nichoir Schwegler – BRI02

Baguage de 3 pulli de 20/23/24 jours, issus d'une nichée de 3

Suivi : Hubert Spinnhirny / Raphaël Braun

Bagueur : Bertrand SCAAR

---

**ENSISHEIM**

Verger communal

22/06/2013

Nichoir Sundgau LPO – ENS18

Baguage d'un pullus de 16 jours, issu d'une nichée de 1, ponte de 6

Suivi : Marc Solari

Bagueur : Bertrand SCAAR

---

**ENSISHEIM**

Verger communal

22/06/2013

Nichoir Sundgau LPO - ENS20

Baguage d'un pullus de 25 jours, issu d'une nichée de 1, ponte de 2

Suivi : Marc Solari

Bagueur : Bertrand SCAAR

---

**HELFRANTZKIRCH**

Trois Maisons

22/06/2013

Nichoir WWB - HEL09

Baguage d'une F +1A

Suivi : Hubert Spinnhirny / Raphaël Braun

Bagueur : Bertrand SCAAR

---

**WILLER**

22/06/2013

Hell M.

Nichoir Schwegler – WIL09

Recontrôle d'une F +2A,

contrôlée le 06/06/2012 dans le même nichoir

baguée pullus le 17/06/2010, issue d'une nichée de 4, à Muespach, rue du Windenhof – MUE02

Baguage de 2 pulli de 30 et 31 jours, issus d'une nichée de 2, ponte de 3

Suivi : Hubert Spinnhirny / Raphaël Braun

Bagueur : Bertrand Scaar

---

---

**MUESPACH-LE-HAUT**

cimetière

23/06/2013

Nichoir Schwegler – MUH12

Contrôle d'une F +1A

baguée pullus le 14/06/2008 à Folgensbourg, rue de l'Eglise - FOL04, issue d'une nichée de 3

Baguage de 2 pulli de 17 et 18 jours, issus d'une nichée de 2, ponte de 4

Suivi : Georges Herzog

Bagueur : Bertrand SCAAR

---

**WILLER**

Windenhof - J.-P. Richard

26/06/2013

Nichoir Schwegler - WILW104

Baguage de 3 pulli de 18/19/21 jours, issus d'une nichée de 3

Suivi : Hubert Spinnhirny / Raphaël Braun

Bagueur : Bertrand SCAAR

---

**HAGENBACH**

Zinck G.

26/06/2013

Nichoir Schwegler - HAGB02

Baguage de 3 pulli de 23/26/28 jours, issus d'une nichée de 3

Suivi : José Scherrer

Bagueur : Bertrand SCAAR

---

**RIESPACH**

Peter A.

27/06/2013

Nichoir Sundgau LPO - RIE01

Baguage de 2 pulli de 28/28 jours, issus d'une nichée de 2, ponte de 3

Suivi : Roger Brand

Bagueur : Bertrand SCAAR

---

**GRENTZINGEN**

Litzler J.-P.

27/06/2013

Nichoir Sundgau LPO - GRE01

Baguage de 4 pulli de 21/22/22/23 jours, issus d'une nichée de 4, ponte de 4

Suivi : Roger Brand

Bagueur : Bertrand SCAAR

---

**BUETHWILLER**

Verger pâturé

27/06/2013

Nichoir BUE02

Baguage de 2 pulli de 32/32 jours, issus d'une nichée de 2

Suivi : Luc Stemmelen

Bagueur : Bertrand SCAAR

---

**Nouveau  
couple nicheur**

**BERNWILLER**

Ferme Krebsbach

27/06/2013

Nichoir HRS carré - BERN08

Baguage d'une F +1A

Baguage de 3 pulli de 20/24/25 jours, issus d'une nichée de 3

Suivi : Hubert Spinnhirny

Bagueur : Bertrand SCAAR

---

---

**BALSCHWILLER**

Gschwind J.-L. - Kleinallmend

27/06/2013

Nichoir WWB – BALS05

Baguage de 2 pulli de 26 et 27 jours, issus d'une nichée de 2

Suivi : Luc Stemmelen

Bagueur : Bertrand SCAAR

---

**BALSCHWILLER**

Viehgasse

27/06/2013

Nichoir Schwegler – BALS03

Baguage de 3 pulli de 25/28/28 jours, issus d'une nichée de 3, ponte de 4

Suivi : Luc Stemmelen

Bagueur : Bertrand SCAAR

---

**FOLGENSBOURG**

Rue de l'Eglise

28/06/2013

Nichoir Schwegler - FOL04

Baguage de 3 pulli de 19/20/22 jours issus d'une nichée de 3

Suivi : Hubert Spinnhirny / Raphaël Braun

Bagueur : Bertrand SCAAR

---

**KNOERINGUE**

Groelly Patrick

28/06/2013

Nichoir Schwegler - KNO04

Baguage d'une F +1A

Suivi : Hubert Spinnhirny / Raphaël Braun

Bagueur : Bertrand SCAAR

---

**MUESPACH-LE-HAUT**

Bohrer

Enclos à moutons

30/06/2013

Nichoir Schwegler – MUH07

Baguage de 2 pulli de 18 et 25 jours, issus d'une nichée de 2, ponte de 4

Suivi : Georges Herzog

Bagueur : Bertrand SCAAR

---

**MUESPACH-LE-HAUT**

Niglis

30/06/2013

Nichoir artisanal privé - MUH11

Le 30/06, baguage d'un pullus de 19 jours +

le 06/07, baguage d'un pullus de 18 jours

Issus d'une nichée de 2, ponte de 3

Suivi : Georges Herzog

Bagueur : Bertrand SCAAR

---

**RUEDERBACH**

Lidy Vincent

30/06/2013

Nichoir Sundgau LPO – RUED06

Baguage de 3 pulli de 27, 27, 30 jours, issus d'une nichée de 3

Suivi : Jean-Paul Linder

Bagueur : Bertrand SCAAR

---

---

**MUESPACH**

Greder  
02/07/2013  
Nichoïr Schwegler - MUE03  
Recontrôle d'un M +1A  
Contrôlé le 22/04/2013 et le 03/06/2012 dans le même nichoïr  
bagué le 26/03/20011 dans le même nichoïr  
Suivi : Georges Herzog  
Bagueur : Bertrand SCAAR

---

**OBERDORF**

Jelsch A.  
06/07/2013  
Nichoïr Sundgau LPO - OBERD02  
Baguage de 3 pulli de 21/22/24 jours issus d'une nichée de 3, ponte de 5  
Suivi : Roger Brand  
Bagueur : Bertrand SCAAR

---

**SPECHBACH-LE-HAUT**

Ochsenacker  
06/07/2013  
Nichoïr WWB - SPEH01  
Baguage de 2 pulli de 22/22 jours, issus d'une nichée de 2 ponte de 4  
Suivi : Bertrand Scaar  
Bagueur : Bertrand SCAAR

---

**MUESPACH**

Greder  
06/07/2013  
Nichoïr Schwegler - MUE03  
Baguage d'un pullus de 16 jours, issu d'une nichée de 1, ponte de 2  
Suivi : Georges Herzog  
Bagueur : Bertrand SCAAR

---

**MUESPACH**

Gutzwiller  
06/07/2013  
Nichoïr WWB - MUE12  
Baguage de 4 pulli de 20/22/22/23 jours issus d'une nichée de 4, ponte de 5  
Suivi : Georges Herzog  
Bagueur : Bertrand SCAAR

---

**MUESPACH**

M. Litzler Joseph  
06/07/2013  
Nichoïr WWB - MUE19  
Baguage de 2 pulli de 22/25 jours issus d'une nichée de 2, ponte de 4  
Suivi : Georges Herzog  
Bagueur : Bertrand SCAAR

---

**MUESPACH**

Vieille Poste  
06/07/2013  
Nichoïr Schwegler - MUE16  
Baguage de 3 pulli de 18/19/23 jours issus d'une nichée de 3, ponte de 5  
Suivi : Georges Herzog  
Bagueur : Bertrand SCAAR



---

**KNOERINGUE**

Groelly Patrick

08/07/2013

Nichoïr Schwegler - KNO04

Baguage de 2 pulli de 20/23 jours, issus d'une nichée de 2, ponte de 4

Suivi : Hubert Spinnhirny / Raphaël Braun

Bagueur : Bertrand SCAAR

---

**WALDIGHOFFEN**

Welmlinger

10/07/2013

Nichoïr Sundgau LPO – WALD04/13

Baguage d'un pullus de 23 jours, issu d'une nichée de 1, ponte de 4

Suivi : Roger Brand

Bagueur : Bertrand SCAAR

---

**HELFRANTZKIRCH**

Trois Maisons

15/07/2013

Nichoïr WWB - HEL09

Baguage de 3 pulli de 20/21/21 jours issus d'une nichée de 3

Suivi : Hubert Spinnhirny / Raphaël Braun

Bagueur : Bertrand SCAAR

---

**KNOERINGUE**

Porcherie Rueher

22/07/2013

Nichoïr WWB - KNO03

Baguage de 3 pulli de 20/23/23 jours, issus d'une nichée de 3, ponte de 5

**Nouveau  
couple nicheur**

Le 16/11/2013, contrôle d'une F +1A

Baguée le 07/06/2012 à Muespach-le-Haut (cimetièrre) - MUH12

Suivi : Hubert Spinnhirny / Raphaël Braun

Bagueur : Bertrand SCAAR

**Bilan Nuptial****Reprise :****1 femelle 4A française****Nouveaux contrôles français en France :****4 femelles****Recontrôles d'adultes :****1 mâle****1 femelle****Baguages :****4 femelles +1A****Soit adultes : 7 contrôles et 4 poses de bagues****Soit juvéniles : 41 nichées pour un total de 102 poussins bagués**

## **Chevêche d'Athéna – ATHENE NOCTUA**

**Saga n°3**

**Curieux périple d'un jeune mâle**

### **12 juin 2012 :**

Franz Preiss bague une nichée de chevêches dans un nichoir à Wittlingen, non loin de Lörrach (Süd Baden)

### **1er avril 2013 :**

Marc Baumann, bagueur du programme chevêche, se déplace à Holtzwihr, une présence de chevêche lui ayant été signalée par Claude Abry et Pierre Robellet, responsables du secteur Colmar - Ried brun. Il ne posera pas de bague ! Il découvre deux individus déjà bagués dans un nichoir en place depuis bien longtemps mais jamais encore occupé jusqu'alors. L'un porte une bague allemande et l'autre une bague française.

La mesure de l'aile pliée peut donner une indication sur le sexe des oiseaux. En règle générale, les mâles sont plus petits que les femelles.

Marc trouve 161 mm pour la chevêche allemande et 171 mm pour la française. Il en déduit qu'il est en présence d'un couple composé d'un mâle allemand et d'une femelle française.

Les recherches dans le fichier local et auprès des collègues allemands vont cependant apporter de curieux résultats. Le probable mâle est né à Wittlingen soit à 53 km et la probable femelle vient de Jepsheim, à moins de 5 km. Or, depuis nos travaux de baguage en 2006, la distance moyenne de dispersion des mâles est d'à peine 2,7 km, dans une fourchette de 150 m à 11 km, alors que celle des femelles est de 29 km, avec des extrêmes de 1,6 km à 341 km.

### **10 avril 2013 :**

A l'occasion d'un contrôle du nichoir de Bischwihr, Claude et Pierre retrouvent la femelle allemande née en 2010 et fidèle du lieu depuis 2011. Cependant, elle n'est pas en compagnie de son mâle de l'année précédente mais du jeune mâle allemand contrôlé 10 jours auparavant à Holtzwihr !

Une ponte sera enregistrée à Bischwihr, mais comme souvent en cette année 2013, il n'y a pas eu éclosion.

Quant au nichoir de Holtzwihr, il est resté vide...

### **Quelle interprétation donner à ces observations ?**

Le déplacement postjuvénile de ce mâle est atypique, mais comme bien souvent dans le milieu naturel, il y a des exceptions.

Quant à l'erratisme pré-nuptial, on peut avancer plusieurs hypothèses. En voici la plus plausible.

Le jeune femelle de Holtzwihr a peut-être disparu, victime d'un accident ou d'une prédation. Le jeune mâle aurait alors cherché une autre femelle ailleurs,... et aurait rencontré celle de Bischwihr, à moins d'un kilomètre. Celle-ci aurait perdu son mâle et se serait retrouvée seule. Bizarrement, nous avons pu remarquer que si la même femelle était régulièrement contrôlée à Bischwihr depuis 2011, le mâle était différent chaque année.

### **Quels suivis l'année prochaine ?**

Les questions que l'on peut se poser sont nombreuses.

Les nichoirs de Holtzwihr et Bischwihr seront-ils occupés ?

Les chevêches auront-elles survécu ? Les verra-t-on réapparaître ? Au même endroit ?

Le jeune mâle « atypique » continuera-t-il son vagabondage ?

Gageons que Claude, Pierre et Marc sauront jouer les détectives et élucider les mystères qui entourent ce périple.

Bertrand SCAAR