



Erfvogels in beeld 2010

In dit nummer

Veel boeiende informatie over erfvogels
Praktische tips voor een natuurrijk erf
Beleef de Lente: volg de vogels via webcams
Fotowedstrijd met leuke prijzen
Enquête: laat ons uw mening weten

Inhoud

2	Voor vogels en mensen
4	Broedseizoen 2009
6	Natuurvriendelijker beheer en inrichting
8	Landschapsbeheer Nederland
10 - 12	De steenuil
13	Beleef de Lente
14	Vogels ringen, waarom is dat nodig?
15	Fotowedstrijd Natuurrijke Erven
16 - 17	Erfvogelplaat van Elwin van der Kolk
18 - 20	De torenvalk
21	Enquête
21	Boekje Erfvogels in Beeld
22 - 24	De kerkuil
25	Eten en gegeten worden
26 - 28	De boerenzwaluw
29	Nog meer vogels op uw erf
32	Nuttige adressen
32	Colofon



Vogelbescherming Nederland

Vogelbescherming Nederland zet zich in voor vogels en hun leefgebieden. Vogels zijn een goede graadmeter voor de kwaliteit van de natuur. Handhaving van hun soortenrijkdom onder natuurlijke leefomstandigheden is een essentiële voorwaarde voor het behoud van de biodiversiteit op aarde.

Vogelbescherming:

VOGELBESCHERMING NEDERLAND

Dankzij de steun van ruim 150.000 leden en meer dan 300 vogelwerkgroepen maken zo'n 50 beroepskrachten zich sterk voor de natuur. In Nederland, maar ook daarbuiten. Vogelbescherming Nederland is Partner van BirdLife International, wereldwijd actief voor vogels en natuur. Vogels zijn immers grenzeloos. De verscheidenheid aan vogelsoorten in een gebied staat voor ons symbool voor natuurkwaliteit. Die natuurkwaliteit zit niet alleen in natuurgebieden, maar ook in dorpen, steden en in het landelijk gebied.

Het Nederlandse landelijk gebied is belangrijk voor veel vogelsoorten die op de Rode Lijst staan: de lijst van bedreigde vogelsoorten. Niet alleen bekende weidevogels, zoals de grutto, maar ook akkervogels en de vogels die op het erf voorkomen horen daarbij. Vogelbescherming brengt op vele manieren het belang van een natuurrijk landelijk gebied naar voren. In onze visie komen we daarmee ook op voor mensen. Uit verschillende onderzoeken blijkt dat natuurervaringen heilzaam zijn voor jong en oud.

Uniek voor Nederland zijn de landelijke soortbeschermingswerkgroepen, zoals STONE Steenuilenoverleg Nederland, de Werkgroep Roofvogels

www.beleefdelente.nl

Ben 24 uur per dag getuige van het intieme leven van: steenuil, kerkuil, torenvalk en boerenzwaluw (zie pag. 13)

Daarom moeten we bijvoorbeeld onze erfvogels koesteren; die zagen de laatste decennia steeds meer groen op het platteland verdwijnen.

Samenwerking is de sleutel tot succesvolle bescherming. Op regionaal, nationaal en internationaal niveau werkt Vogelbescherming samen met collega-organisaties, overheden en vele vrijwilligers. Meer informatie over het werk van Vogelbescherming Nederland en het bestellen van brochures en ander informatiemateriaal vindt u op onze website: www.vogelbescherming.nl



Jouke Altenburg

Vogels beschermen blijft mensenwerk

voor vogels en mensen

Nederland, de Stichting Kerkuilenwerkgroep Nederland en de Stichting Hirundo (boerenzwaluw). Deze vrijwilligersorganisaties werken belangeloos in hun vrije tijd aan bescherming van vogels. Ze tellen, onderzoeken en ringen vogels, adviseren beheerders en bewoners, communiceren over hun werkzaamheden via internet, nieuwsbrieven en cluborganen. Ze werken vaak nauw samen met de medewerkers van Landschapsbeheer, die goed de weg in subsidiegebied weten en ook deskundig zijn op het gebied van natuuraanleg en -onderhoud.

Vogelbescherming Nederland ziet het als haar taak om deze geweldige vrijwilligersgroepen te steunen. We maken activiteiten van deze groepen financieel mede mogelijk en proberen organisaties samen te

brenge. *Erfvogels in beeld 2010* is daar een mooi voorbeeld van. Ook op deze manier komt Vogelbescherming op voor vogels en mensen.

Steun daarom het werk van Vogelbescherming en haar partners. Dat doet u door vrijwilligers toe te laten op uw erf of land om vogelonderzoek te doen. Als u bij de inrichting en het beheer van uw erf rekening houdt met natuurlijke processen geeft u de vogels nóg meer kansen.

U kunt ons werk ook financieel steunen: met een eenmalige gift of door donateur te worden van Vogelbescherming of een van de partners van de Erfvogelnieuwsbrief. Meer informatie hierover vindt u op bladzijde 13 van deze Erfvogelnieuwsbrief: de goede doelen van de Beleef de Lente-webcams.



Martin Hierck

Om van vogels te kunnen blijven genieten zijn beschermingsactiviteiten onontbeerlijk.



Jouke Altenburg

Boerenwaluw geeft jong te drinken.

Broedseizoen 2009: *Warm, maar te weinig muizen*

HET IS INTERESSANT OM TERUG TE KIJKEN op het vorige broedseizoen. Helpen onze inspanningen de erfvogelsoorten vooruit? Het jaar 2009 was voor de muizenetende erfvogels een beroerd jaar: er waren heel weinig muizen. In de nazomer trok het muizenbestand wat aan door de grote hoeveelheden beukennotjes en eikels. Daardoor hebben muizen meer te eten en dat betekent weer meer jonge muisjes.

Boerenwaluw

Het voorjaar van 2009 was warm. Dat leverde veel insecten op: veel voer dus voor de boerenwaluw. Van de boerenwaluw zijn geen landelijke cijfers bekend over de aantallen bewoonde nesten en het broedsucces. Er zijn namelijk nog meer tellers nodig om daarover verantwoord uitspraken te kunnen doen. Uit een aantal gebieden waar wel geteld wordt weten we dat de eerste legfels doorgaans

goed geslaagd zijn. Bij de tweede legfels deed zich nogal eens sterfte voor vanwege de langdurige warmte, vooral onder ongeïsoleerde daken.

Een boerenzwaluwpaar moet gemiddeld bijna zeven jongen grootbrengen om de populatie op peil te houden. Dat redden ze niet met één geslaagd legsel per jaar.

Kerkuil

De kerkuil kreeg het al flink voor de kiezen: de winter 2008 – 2009 was een échte, met sneeuw en langdurige vorst. Ook de kerkuil heeft muizen hoog op zijn menulijst staan. Omdat een kerkuil weinig vetreserves kan opbouwen levert een sneeuwrijke winter veel sterfte op. Muizen kruipen namelijk onder een dikke sneeuwlaag door. Daarmee zijn ze onbereikbaar voor een kerkuil.

Veel kerkuilenparen kwamen door het muizengebrek in het voorjaar van 2009 niet tot broeden. Toen de muizenstand in de zomer weer aantrok gingen redelijk wat kerkuilenparen alsnog tot broeden over. Door deze flexibele leefwijze kunnen kerkuilen een bijna mislukt broedseizoen een beetje compenseren. De aansluitende sneeuwrijke winter 2009 - 2010 heeft vooral in het noorden van het land heel wat kerkuilen het leven gekost.

Dankzij de inzet van erfbewoners en vrijwilligers is de landelijke kerkuilenstand gelukkig op een behoorlijk niveau. De kerkuilpopulatie kan de combinatie van twee stevige winters en een slecht broedseizoen hopelijk hebben.

Steenuil

Steenuilen lusten ook graag muizen. In tegenstelling tot voorgaande jaren troffen de vrijwilligers bij nestcontroles nauwelijks voorraadjes muizen aan. Gelukkig eten steenuilen ook grote insecten (meikevers en nachtvlinders), rupsen, wormen, vogels en kikkers. Op de Beleeft de Lente-webcam was te zien dat door de enorme hoeveelheid aangevoerde kleine prooien de vier jongen toch succesvol uitvlogen. Dit bevestigt maar weer dat een goed steenuilterritorium zich kenmerkt door veel variatie, zodat er ook in een slecht muizenjaar voldoende voedsel is.

De landelijk gemiddelde legselgrootte in 2009 bedroeg 3,79 eieren. Het aantal succesvolle nesten met minstens één uitgevlogen jong lag 3% hoger dan vorige jaren. Het aantal jongen per succesvol broedgeval bedroeg 3,0 en per gestart nest 1,85 jong. Ook dit is vergelijkbaar met de afgelopen jaren. Daarmee lijkt de lokaal slechte muizenstand de steenuil minder hard te hebben getroffen dan de kerkuil en torenvalk.



Ronald van Herxen

Begrazing zorgt voor variatie.



Otto Kalkhoven

In sneeuwrijke winters komen veel kerkuilen om van de honger.

Torenvalk

Als muizenspecialist onder de erfvogels had de torenvalk veel last van het muizengebrek. Dat bleek onder meer uit de late eileg. De broedselgrootte was met gemiddeld 3,93 jong per nest kleiner dan ooit. De torenvalken moesten overschakelen op ander voedsel. Bij de nestkastcontroles werden restanten van 55 vogels, verdeeld over maar liefst twaalf verschillende soorten aangetroffen. De bezettingsgraad van de torenvalkkasten was eveneens laag. In de West-Betuwe waren bijvoorbeeld maar twee van de achttien torenvalkkasten bezet. Slechts één van beide paren wist jongen (3) groot te krijgen.

Praktische tips voor natuur



Jouke Altenburg

Erfvogels stellen variatie op prijs.

HET ERF BIEDT VAAK VEEL MOGELIJKHEDEN

voor een gevarieerde inrichting. Door de afwisseling van bijvoorbeeld gazon met een moestuin, de composthoop of mestvaalt, een hoogstamboomgaard of knotwilgenrij, een poel of een met meidoorns omzoomde paardenbak zijn er veel kleine leefgebiedjes aanwezig. Wanneer u die leefgebiedjes vervolgens goed beheert krijgen allerlei planten- en diersoorten veel kansen. Zo'n gevarieerd erf is ook nog eens erg aantrekkelijk om te zien. De provinciale organisaties van Landschapsbeheer (pagina 8 en 9) kunnen u adviseren over een natuurlijke inrichting van uw erf, die past bij de streek waar u woont. Zij kunnen u ook adviseren over natuurvriendelijk beheer.

Maaien

Maaien is de meest voorkomende beheervorm. Alleen grassen kunnen tegen een wekelijkse maaibeurt. Maait u bepaalde delen van het erf maar tweemaal per jaar dan krijgen kruiden de kans. Er ontstaat dan een bloemrijke vegetatie. Bij twee beurten per jaar is maaien na 15 juni en na 15 september een goede vuistregel. Het is het beste om het maaisel enkele dagen te laten liggen en dan af te voeren. Er blijven op die manier meer insecten achter. Zaden kunnen nog afrijpen en op de bodem vallen. Voert u het maaisel niet af dan scheidt u ideale omstandigheden voor distels en brandnetels. U kunt er ook voor kiezen om sommige stukken om het jaar te maaien. Daar ontstaat ruigte. Ideaal leefgebied voor muizen. De kunst is een geheel te creëren van kort gras, kruidenrijk grasland en ruigte met zo lang mogelijke overgangen van de ene naar de andere graslengte. Woont u in Laag-Nederland dan kan het interessant zijn om van het maaisel broedhopen voor ringslangen te maken. Volkomen ongevaarlijke dieren, die een aanwinst zijn voor de natuur op uw erf.

Snoeien

Hagen en knotbomen moeten worden gesnoeid. Daar is niets mis mee. Sterker nog; het kan heel positief uitwerken. U kunt voor variatie zorgen door niet alle snoeiwerkzaamheden ineens uit te voeren. Niet alle knotwilgen in één seizoen afzetten bijvoorbeeld, maar telkens een deel. Het snoeihout verwerkt u bij voorkeur op stapels: houtrillen. Die geven dekking aan allerlei dieren,



Jouke Altenburg

Buitenlopend vee is belangrijk.

Doe mee aan onze fotowedstrijd Natuurlijke erven. Win één van de mooie prijzen! Zie pag. 15.

vriendelijker beheer en inrichting

vlinderpoppen, spinnen, muizen en als u geluk heeft een wezel. De voedingsstoffen uit het hout komen langzaam weer vrij. Bij versnipperen daarentegen kan een 'brandnetelexplosie' het gevolg zijn. Snoeisel van fruit hout en meidoorn verwerkt u niet in de rillen, vanwege het risico op 'perenvuur'.

Begrazen

Buitenlopend vee en niet al te intensieve begrazing biedt variatie. De mest geeft voedselverschillen op microschaal. Dat trekt weer insecten en andere ongewervelde dieren aan. Daar zijn muizen, boerenzwaluw en steenuil dan weer dol op.

U kunt de variatie vergroten door uw dieren regelmatig te verweiden. Dat kan eenvoudig door het weiland met bijvoorbeeld schrikdraad in vakken te verdelen. Het is bovendien ook goed voor de gezondheid van uw dieren (beperkt worminfecties).

Ook maaien in combinatie met nabeweiding is voor natuur op het erf een interessante combinatie.

Door het plaatsen van een dubbel raster met wat tussenruimte om het weiland of een moestuin ontstaat een ruigtestrook. Daar kunnen kruiden gaan groeien. Zo ontstaat leefgebied en een 'verbindingsweg' voor insecten en muizen.

Kijk voor meer informatie op www.steenuil.nl > Help de steenuil.

*Variatie is
het sleutelwoord*



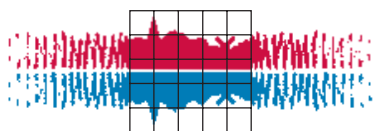
Deskundig snoeien is vakwerk.

Wanne Poetermeier



Erven vormen belangrijke stapstenen voor natuur in het cultuurlandschap.

Het agrarisch cultuurlandschap met alle bijbehorende planten en dieren van het landelijk gebied vormt het werkkterrein van Landschapsbeheer Nederland. Erfvogels spelen daarbij een belangrijke rol en kunnen op praktische en soms ook financiële aandacht rekenen. Aad van Paassen van Landschapsbeheer Nederland en Arjan Vriend van Stichting Landschapsbeheer Gelderland leggen uit wat erfbewoners van hen mogen verwachten.



Landschapsbeheer Nederland

Landschapsbeheer steekt de handen uit de mouwen voor erfvogels

DE TWAALF PROVINCIALE ORGANISATIES voor landschapsbeheer vormen samen Landschapsbeheer Nederland. Dit samenwerkingsverband streeft naar behoud, beheer en ontwikkeling van een ecologisch en mooi cultuurlandschap met een streekeigen karakter. Dat kan variëren van hoogstamfruitboomgaard tot ecoduct en van hunebed tot eendenkooi. Maar ook weidevogelbescherming, wilgen knotten en ervvogels staan hoog op de lijst. Zowel de stafmedewerkers als het legioen van circa 30.000 vrijwilligers steken de handen uit de mouwen. Arjan Vriend is directeur van Stichting Landschapsbeheer Gelderland: “Bij ons in de provincie kijken we hoe erven in het oorspronkelijke cultuurlandschap passen. Welke aanpassingen zijn daarvoor nodig? Bijvoorbeeld poelen, hagen of knobomen. Dit doet iedere provinciale organisatie Landschapsbeheer om de identiteit en variatie in het Nederlandse landschap te bewaren.”

Aad van Paassen benadrukt dat zorg voor het erf verder gaat dan alleen aandacht voor vogels. “Wanneer je een erf steenuilvriendelijk inricht met bijvoorbeeld knobomen, hoogstamfruitbomen, kruiden, ruigte en een stukje kort gras, dan profiteren daar ook insecten, knaagdieren, amfibieën en

vleermuizen van. Op die manier vormt een erf een belangrijk leefgebied voor allerlei (ook zeldzame) planten en dieren. Veel van zulke erven bij elkaar en je hebt meerdere belangrijke stapstenen voor natuur in het cultuurlandschap.

In Gelderland geeft Landschapsbeheer advies en kijkt men wat er samen met de bewoners gedaan kan worden. "Soms kan er een gemeentelijk project gestart worden, waardoor het financieel aantrekkelijk wordt voor de bewoner," aldus Vriend.

"Sinds 1 januari 2010 valt alles onder de nieuwe landelijke regeling voor natuur- en landschapsbeheer," vult Aad van Paassen, projectleider bij Landschapsbeheer Nederland aan. "De provinciale organisaties Landschapsbeheer hebben de juiste kennis om erfbewoners van advies te dienen en te helpen bij subsidieregelingen. Het is zaak dat erfbewoners contact zoeken met de provinciale organisatie Landschapsbeheer in hun provincie om te informeren hoe het bij hen geregeld is." (Voor adresgegevens zie de achterzijde van deze Nieuwsbrief – Red.)

Subsidies of niet, beide natuurbeschermers zijn het erover eens dat de zorg voor het erf en het landschap een zaak is van samenwerking. "Wij hebben de kennis en kunnen erfbewoners adviseren en praktische hulp bieden," zegt Vriend. Van Paassen vult hem aan: "Als daar ook nog een financiële vergoeding tegenover staat is dat mooi meegenomen." Allebei zien ze de toekomst voor erfvogels vol vertrouwen tegemoet.



Hans Peeters

Aad van Paassen: "Wanneer je een erf steenuilvriendelijk inricht, profiteren daar ook andere dieren van."

Bij de provinciale organisaties Landschapsbeheer kan men terecht voor advies en eventuele subsidiëring als het gaat om:

- Hoogstamfruitboomgaarden
- Knotbomen
- Dijken
- Grienden
- Erfbeplanting
- Poelen
- Houtwallen en elzensingels
- Solitaire bomen
- Rietlandjes
- IJskelders
- Nestkasten (steenuil, kerkuil, torenvalk)
- Vlechtheggen



Hans Peeters

Arjan Vriend: "Wij kijken hoe erven in het oorspronkelijke cultuurlandschap passen."



STONE Steenuilenoverleg Nederland

STONE is een landelijke werkgroep die zich inzet voor onderzoek en bescherming van steenuilen. Een netwerk van vele honderden enthousiaste vrijwilligers spant zich in om de steenuil te behouden. Bijvoorbeeld door het plaatsen van nestkasten en het adviseren van erfbewoners over steenuilvriendelijke maatregelen.

Verder doen veel vrijwilligers onderzoek. Zij tellen broedparen, doen nestcontroles om het voortplantingsucces te bepalen, ringen nestjongen en doen voedselonderzoek. Met onderzoek wordt waardevolle kennis voor een betere bescherming verkregen.

STONE werkt nauw samen met Vogelbescherming Nederland, SOVON Vogelonderzoek Nederland en Landschapsbeheer.

Op www.steenuil.nl vindt u meer informatie over STONE en hoe u het werk van STONE kunt ondersteunen.

Steenuilen: alleseters en mannetjesputters

STEENUILEN SLEPEN OP EEN AVOND met gemak meer dan honderd larven, rupsen en ander klein grut voor hun hongerige jongen aan. Voor een forse woelrat of een juist uitgevlogen merel draaien ze echter hun hand ook niet om. Als het zo uitkomt pakken ze zelfs een wezel. Toch vangen ze bij voor-

keur muizen, vooral bosmuizen en veldmuizen. Opvallend genoeg lusten ze geen spitsmuizen. Net als katten worden ze waarschijnlijk weerhouden door de muskusachtige geur en dito smaak. Ze kunnen het zich blijkbaar veroorloven; op hun menukaart staan immers kikkers, salamanders, mussen, mezen, spreeuwen, nachtvlinders, rattenstaartlarven, waterkevers, spinnen en zelfs oorwormen.

Het bestuderen van de prooiaanvoer naar het broedende vrouwtje en de opgroeiende nestjongen is spannend en levert vaak interessant materiaal op. Dankzij internet en webcams kan iedereen daar ook dit jaar weer van meegenieten op www.beleefdelente.nl. Het is zelfs mogelijk mee te tellen en een bijdrage te leveren aan onze kennis. Op het forum is een grote groep tellers actief die volgens een rooster 24 uur per dag aan het beeldscherm gekluisterd zit. Vooral de uren direct na zonsopgang zijn populair; dan worden de meeste prooien aangevoerd en is het 'gezellig druk'. Het is wel opletten geblazen, vooral als er weinig muizen zijn en de oudervogels veel kleine prooien aanvoeren. Vele tientallen prooien in een uurtje tijd is dan beslist niet uitzonderlijk. In 2009 werden in de 35 dagen durende jongenperiode 4.580 prooien aangevoerd! Daaronder 2.597 larven en rupsen, 712 regenwormen, 224 meikevers, 155 vlinders en 58 muizen. Enige kennis van de verschillende prooi-soorten is natuurlijk wenselijk, maar die doe je al kijkende op. Bovendien is er een handleiding beschikbaar. Aarzel dus niet, tel mee!



André Eijkenaar

Steenuil met bosmuis als prooi

ErfWijzer Steenuil: bekijk uw erf door de ogen van een steenuil

STONE EN SOVON hebben een handig hulpmiddel ontwikkeld om het leefgebied van de steenuil te verbeteren: de ErfWijzer Steenuil. Dit is een verdere uitwerking van de eerder door Landschapsbeheer Nederland ontwikkelde Erfscan. De ErfWijzer is een eenvoudig toepasbaar instrument dat laat zien welke maatregelen u op uw erf en aangrenzend land kunt treffen voor de steenuilen.

Drie aspecten van het leefgebied zijn van cruciaal belang: jaarrond voldoende voedsel, een geschikte nestplek en veiligheid. Deze drie aspecten worden in de ErfWijzer toegelicht, met voorbeelden ter verbetering.

Aan het woord

gastvrouw en gastheer Margo en Gert van Dooren
"Dit is genieten op je eigen erf."

De droom van Margo en Gert van Dooren uit Erp kwam uit toen ze in 2008 een Brabantse langgevelboerderij kochten. "We willen graag in het groen wonen en de kinderen bij de natuur betrekken."

Rondom de voormalige boerderij zijn ze nog steeds druk in de weer om de natuur een handje te helpen. Er zijn inmiddels knotwilgen geplant, er wordt nog een poel gegraven en de eeuwenoude haag wordt zorgvuldig onderhouden. Dit alles om het de steenuil en andere dieren naar de zin te maken. Vol belangstelling volgt de familie het wel en wee van het steenuilenpaar op hun erf. Groot was hun vreugde toen er vorig jaar vier jongen uitvlogen. Amateurfotograaf Margo legde dit natuurlijk vast en ook dit jaar hopen ze weer op jong steenuilengeluk op hun erf.



Hans Peeters

Twaalf maatregelen om het prooiaanbod te verbeteren

- Leg dubbele rasters aan en laat er tussen een ruigtestrook ontstaan.
- Plant struiken en bomen die noten dragen (beuk, hazelaar, walnoot, eik).
- In lang gras kunnen steenuilen niet goed uit de voeten. Zorg daarom voor een ruime oppervlakte aan kort gras, maar maai niet te intensief. Beweiding met schapen of paarden is prima.
- Leg composthopen, mesthopen, takkenrillen en houtstapels aan.
- Maak een vijver of een poel.
- Zaai een verloren hoek in met graan (zoals rogge of gerst) en laat dit de winter overstaan.
- Leg een gevarieerde moestuin aan, plant er een (beuken- of meidoorn)haag omheen.
- Plant waar mogelijk heggen en singels aan.
- Plant een boomgaard met hoogstamfruitbomen.
- Laat her en der overhoekjes met ruigtekruiden ontstaan. Maai die 2x per jaar.
- Plaats rasterpaaltjes die als uitkijkposten dienst kunnen doen. Géén prikkeldraad of schrikdraad bovenop!
- Wegbermen nemen voor veldmuizen in belang toe als de gras- en kruidvegetatie een hoogte heeft van 10 tot 30 cm. Maai daarom regelmatig (2 tot 3 keer per jaar), maar niet te kort.

De ErfWijzer en de streeplijst zijn gratis te downloaden op de website van STONE (www.steenuil.nl)

Wilt u hulp of advies bij het steenuilvriendelijk maken van uw erf, neem dan contact op met STONE (www.steenuil.nl) of met de provinciale organisatie Landschapsbeheer (www.landschapsbeheer.nl). Zie voor een totaal overzicht de achterkant van deze Nieuwsbrief.



Ronald van Harzen

Takkenhopen zijn goed voor veel (muizen)leven.



Kars Velling

Meikever

Vul de enquête in voor een betere Erfvogelnieuwsbrief (zie pag. 21)
Win één van de twintig tegoedbonnen van € 25,-!
Kijk op www.vogelbescherming.nl/erfenquete

Aan het woord

Jochem Sloothaak, Coördinator Soortenbescherming bij Landschapsbeheer Noord-Brabant

Zijn kantoor heeft ie bij het Brabants Landschap en hij werkt nauw samen met deze natuurbeschermingsorganisatie. In Brabant is een groot aantal vrijwilligers actief voor de steenuil. Zij controleren zo'n 1300 nestkasten. Er broeden 450 steenuilenparen in. "Wanneer je steenuilen op je erf hebt, of je wilt ze graag hebben, verplaats je dan eens in een steenuil," adviseert Jochem Sloothaak. "Waar kan ik mijn kostje bij elkaar scharrelen? Lopen er honden of katten rond?" Je kunt de vogels prima helpen door een open composthoop aan te leggen. Dat trekt insecten aan en daar zijn steenuilen weer dol op.



Hans Peeters

Het geluk van de steenuil zit in kleinschaligheid. Sloothaak raadt aan om de Erfwijzer toe te passen: "Check op veiligheid, voedsel en broedgelegenheid. En voor ideeën die op particuliere erven uitgevoerd kunnen worden, stelt de provincie Noord-Brabant subsidie beschikbaar. Afgelopen jaar konden we hierdoor 250 projecten uitvoeren."

Kijk voor meer informatie op: www.brabantslandschap.nl en voor de Erfwijzer op: www.steenuil.nl > Help de Steenuil.

Voorbeeld 1: *takkenril als gedekte tafel*

EEN TAKKENHOOP op een rustig hoekje van uw erf is een prima voedsel- en schuilplaats voor allerlei prooidieren van de steenuil. Muizen, amfibieën, insecten en kleine vogels scharrelen graag rond tussen de takken en de kruidenvegetatie die rond de hoop ontstaat. Een bijzondere vorm van een takkenhoop is een hout- of takkenril. Snoeihout wordt in de lengte op elkaar gestapeld tussen twee rijen palen. Met een hoogte van ongeveer anderhalve meter is een ril een prima uitkijkpunt vanwaar steenuilen hun prooidieren kunnen bespieden.

Voorbeeld 2: *dubbele kansen met een dubbel raster*

HET PLAATSEN VAN EEN DUBBEL RASTER heeft als voordeel dat er tussenin een strook met (ruigte) kruiden kan ontstaan die voor muizen en andere prooidieren aantrekkelijk is. Vanaf de rasterpaaltjes heeft de steenuil een perfect overzicht. Wanneer de muizen het aangrenzende weiland ingaan zijn ze makkelijk te vangen. De strook neemt in waarde toe als het weiland ernaast begraaasd wordt door schapen of paarden.

Plaats de rasters niet te dicht bij elkaar, een strook van 50 tot 100 centimeter ertussen biedt goede mogelijkheden voor allerlei planten. Bewerk de grond tussen de rasters niet zodat de muizenholten en -gangen ongestoord blijven.

Wilt u op de hoogte blijven en (gratis) 6 keer per jaar de e-mailnieuwsbrief van STONE ontvangen? Stuur dan een mailtje naar stone@steenuil.nl o.v.v. aanmelding e-mailnieuwsbrief.

Beleef de lente live!

Kijk mee in acht vogelnesten

OOK IN 2010 kan iedereen weer via de webcams van Vogelbescherming Nederland het wel en wee in acht verschillende vogelnesten volgen. Deze keer staan de camera's opgesteld bij de steenuil, torenvalk, kerkuil, ooievaar, boerenzwaluw, koolmees, boomklever en – spectaculair! – de oehoe. Op www.beleefdelente.nl zijn de avonturen van de vogels 24 uur per dag te volgen.

Voor het vierde jaar is op www.beleefdelente.nl te zien hoe vogels een nest bouwen, baltsen, eieren leggen, broeden en voor hun jongen zorgen. Romantiek en drama waren vorige jaren aan de orde van de dag. Parende ooievaars en ijsvogels, hollen-duiven die torenvalken uit hun nest verjoegen en aarzelend uitvliegende steenuiltjes vormden boeiende vogelmomenten. Dit jaar belooft het met de grootste Europese uilensoort – de oehoe, waarvan slechts enkele paren in ons land broeden – weer een spannende aflevering van Beleef de Lente te worden. Maar natuurlijk verwachten we ook veel van de typische erfvogels: steenuil, torenvalk, kerkuil en boerenzwaluw.

Op www.beleefdelente.nl zijn dagelijks korte filmpjes met hoogtepunten te zien. Per vogel wordt een weblog bijgehouden door een deskundige. Ook zijn er forums waar kijkers met elkaar kunnen communiceren en vragen kunnen stellen. De beelden zijn niet alleen boeiend, maar leveren ook veel waardevolle onderzoeksgegevens op. De camera's staan tot 1 juli aan. Daarna zijn de filmpjes nog terug te kijken.

Vogelbescherming Nederland zorgt er uiteraard voor dat de nesten niet door de webcams verstoord worden. Beleef de Lente was de voorgaande jaren een groot succes. In 2009 werd de website door maar liefst 900.000 verschillende mensen bezocht.

Goede doelen op Beleef de Lente

Beleef de Lente is mede mogelijk dankzij de vrijwilligers van de landelijke soortbeschermingsorganisaties. Daarom biedt Vogelbescherming deze organisaties de mogelijkheid om via Beleef de Lente geld in te zamelen voor een concreet beschermingsdoel.

Steun de vogels en de vrijwilligersorganisaties met een online donatie:

- **Boerenzwaluw:** voor € 5,- krijgt een erfbewoner advies over een insectenrijk erf;
- **Steenuil:** voor € 5,- krijgt een erfbewoner een Erfwijzer voor een gevarieerd erf;
- **Kerkuil:** voor € 5,- ontvangen vijf kerkuilasthouders de informatieve Uilennieuwsbrief;
- **Torenvalk:** voor € 25,- krijgt een torenvalkpaar een nieuwe, duurzame nestkast.

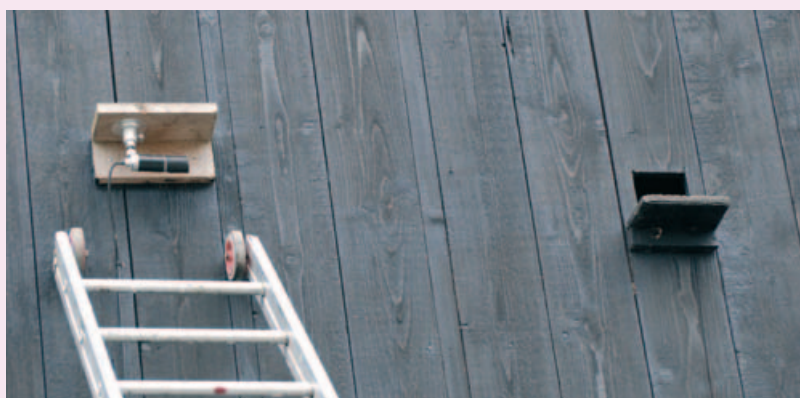
Uw donatie gaat volledig naar het goede doel.

Kijk op www.beleefdelente.nl



Ronald van Harven

Menno Bentveld van Vroege Vogels over Beleef de Lente



Ronald van Harven

Webcam geïnstalleerd bij de torenvalk.





Jouke Altenburg

Jonge boerenzwaluw wordt geringd.

Vogels ringen, waarom is dat nodig?

NA HET VERSCHIJNEN van *Erfvogels in beeld 2009* kreeg de redactie de vraag: waarom is het nodig om vogels te ringen? Wegen de voordelen wel op tegen de nadelen? In deze editie van *Erfvogels in beeld* het antwoord.

Een ring geeft een identiteit

Vogels ringen is een van de oudste vormen van vogelonderzoek. De Deense schoolmeester Christian Mortensen deed in 1899 de eerste ring om een spreeuwenpoot. Een ring maakt van een anonieme vogel een individu. Herkomst (stamboom), geboorte, verblijf, behaalde leeftijd en sterfte kan dan worden bijgehouden.

Hoe kun je vogels beschermen door ringonderzoek?

Door ringonderzoek zijn we bijvoorbeeld te weten gekomen:

- waar vogels in de winter verblijven. Vroeger dachten dat zwaluwen net als kikkers in de modder kropen. Koekoeken zouden 's winters veranderen in sperwers. Nu weten we dat boerenzwaluwen en koekoeken in Afrika overwinteren.



Ronald van Harzen

Zéér geïnteresseerde jeugd bij onderzoek aan steenuil.

- dat steeds minder jonge steenuilen hun eerste winter overleven. Momenteel wordt verder uitgezocht waarom dat zo is, om te kunnen bepalen hoe we de soort beter kunnen beschermen.
- dat boerenzwaluwen erg plaatstrouw zijn. Door jaarlijks op een aantal broedplaatsen terug te vangen kan hun wintersterfte worden berekend op populatieniveau.
- dat jonge steenuilen zich in hun zoektocht naar een eigen territorium gemiddeld tien kilometer verplaatsen. Daarom proberen we bij het herstel van steenuilpopulaties te zorgen voor tussenliggende leefgebieden (stapstenen) die geïsoleerde deelpopulaties met elkaar verbinden.

Heeft een vogel last van een ring?

Nee, de ringen zijn gemaakt van superlicht maar sterk metaal. De ringgrootte is aangepast aan de pootmaat en het gewicht van de vogel. Een boerenzwaluwring bijvoorbeeld weegt minder dan 0,1 gram. Dat is circa 0,5% van zijn lichaamsgewicht.

Waarom krijgen vogels soms ook kleurringen?

Een gewone (metaalkleurige) vogelring is eigenlijk alleen af te lezen als je de vogel in de hand hebt. Alleen de ringen van grote vogels zoals ooievaars zijn met een verrekijker of telescoop op een afstandje af te lezen. Daarom zijn sinds een aantal jaren ook gekleurde ringen in gebruik. Daarmee is een vogel op afstand nog te herkennen. Dit levert een sterke verhoging van het aantal terugmeldingen op, dus meer kennis. En de vogel hoeft er niet voor te worden gevangen.

Mag iedereen vogels ringen?

Nee, dat mag alleen met een ringvergunning van het Vogeltrekstation. Die kun je pas aanvragen wanneer je voldoende ervaring hebt opgedaan bij een ervaren ringer en meedoet met een ringproject.

Dode geringde vogel gevonden?

Ring afgelezen? Help mee!

Terugmeldingen van geringde vogels zijn cruciaal voor bescherming. Een terugmelding kun je doorgeven aan het **Vogeltrekstation in Heteren** (www.griel.nl) of aan je natuurcontactpersoon. Je krijgt altijd een terugmelding van de herkomst van de gevonden vogel.

Kortom: Door ringonderzoek op je erf toe te staan lever je een belangrijke bijdrage aan de bescherming van vogels.



Jouke Altenburg

Doe mee aan onze *fotowedstrijd* *Natuurrijke Erven*

Vogelbescherming Nederland organiseert tussen 1 mei en 1 september 2010 een fotowedstrijd. Het thema is 'natuurlijke erven'. Dat kunnen vogels zijn, maar ook landschappen of detailopnames. Als het onderwerp maar zichtbaar te maken heeft met erfgoed. Uitzondering: inzenden van nestfoto's is niet toegestaan. Laat zien hoe mooi de natuur om het huis in het landelijk gebied nog is.

Hoe doet u mee?

- Vermeld in de fotonaam: naam fotograaf, onderwerp, plaats, eigen kenmerk.
- Verstuur de foto in jpg-formaat.
- Mail de foto aan: erfvogels@vogelbescherming.nl (max. 5 mb per mail).
- Uiterste inzenddatum: 1 september 2010.
- Wil je ook meedingen naar de prijzen, vermeld dan in de e-mail naam, adres, postcode en woonplaats. Kinderen t/m 13 jaar vermelden hun leeftijd.

Verkiezing winnende foto's

- In de eerste week van de maanden juni, juli, augustus en september worden telkens maximaal tien foto's genomineerd.
- De genomineerde foto's zijn te zien op www.vogelbescherming.nl/erffoto.
- Vóór 15 oktober 2010 kiest de jury uit de genomineerde foto's tien prijswinnaars.
- De prijswinnende foto's staan uiterlijk 15 oktober 2010 op www.vogelbescherming.nl/erffoto.
- Prijswinnaars ontvangen persoonlijk bericht.

Prijzen voor kinderen t/m 13 jaar

- Hoofdprijs: gratis 1 jaar lidmaatschap van WILDzoekers.
- 2e t/m 5e prijs: interactief computerprogramma Vogelrijk Tuinieren.

Prijzen voor volwassenen

- Hoofdprijs: Stern verrekijker 8x42 ter waarde van € 159,-.
- 2e en 3e prijs: *Handboek Vogels van Nederland*, door Luc Hoogenstein & Ger Meesters ter waarde van € 29,95.
- 4e en 5e prijs: *Vogels fotograferen in de tuin*, gesigineerd door auteur Martin Hierck.
- 6e t/m 10e prijs *Ik zie ze vliegen*, gesigineerd door auteur Hans Peeters.
- Overige inzenders van een genomineerde foto ontvangen *Erfvogels in beeld*, KNNV uitgeverij (2010).

Wedstrijdvoorwaarden

- Maximaal 3 foto's (jpg-formaat) per inzender per maand.
- De foto mag inhoudelijk niet gefotoshopt zijn.
- Nestfoto's worden uitgesloten.
- Minimale kwaliteit: lange fotozijde minstens 2000 pixels.
- Door inzending geef je toestemming voor gebruik van je foto (met naamsvermelding) voor volgende edities van *Erfvogels in beeld* of andere publicaties van Vogelbescherming Nederland.
- Werknemers van Vogelbescherming zijn uitgesloten van deelname.
- Over de uitslag wordt niet gecorrespondeerd.
- Door inzending verklaart men zich akkoord met deze voorwaarden.

Jury

- Lars Soerink, professioneel natuurfotograaf (Vilda).
- Martin Hierck, auteur van *Vogels fotograferen in uw tuin*.
- Hanneke Sevinck, voorzitter Werkgroep Roofvogels Nederland.
- Jouke Altenburg, coördinator *Erfvogels in beeld* van Vogelbescherming Nederland.



hoofdprijs



2e - 3e prijs



voor nominaties





-Elwin van der Kolk-2008



Werkgroep Roofvogels Nederland

De Werkgroep Roofvogels Nederland is een landelijke werkgroep met honderden vrijwilligers. De WRN werd in 1982 opgericht vanuit een sterke behoefte om een einde te maken aan de vervolging van roofvogels. Alle roofvogels zijn wettelijk beschermd, desondanks hebben ze het zwaar te

verduren. Jaarlijks worden er honderden opzettelijk gedood, bijvoorbeeld door vergiftiging. Ook worden vele honderden nesten verstoord, soms uit onwetendheid, maar meestal met het doel de jongen en hun ouders te doden.

De hoofddoelstelling van de WRN is: een einde maken aan deze illegaliteiten en uitdragen dat roofvogels recht hebben op hun plaats in de natuur. Dit gebeurt door onderzoek, publicaties, voorlichting, opsporing en tegengaan van vervolging.

Slecht muizenjaar leidt tot *slecht broedseizoen voor torenvalk*

VANAF 1996 WORDEN DE BROEDRESULTATEN van torenvalken landelijk bijgehouden. Nog nooit had de torenvalk zo'n slecht broedseizoen als in 2009! Veel eigenaren van torenvalkkasten meldden dat ze de valken wel bij de kast hadden gezien, maar dat er verder niets was gebeurd. Minder paartjes dan in andere jaren begonnen met broeden, maar dat was niet het enige. Waar wél gebroed werd, verliep het broedproces minder succesvol dan in andere jaren. Zo waren de legfels kleiner, waren er minder jongen en was er meer uitval in de loop van het broedproces. Ook lag de eerste

eilegdatum later dan anders. Kortom; de torenvalk heeft het zwaar te verduren gehad.

Kleine legfels

Torenvalken leggen meestal vier tot zes eieren, in sommige gevallen hebben ze een legfel van twee, drie of zeven eieren. Jaarlijks worden er honderden nestkasten met torenvalkenbroedsels gecontroleerd. In 2009 was de legfelgrootte van 364 paren gemiddeld 4,7 eieren. Nog nooit eerder was het zo laag. Meestal ligt het gemiddelde boven de vijf. Het verschil lijkt misschien klein, maar op dit aantal nes-



Veldmuis (boven), bosmuis (onder)

Ronald van Harzen



Torenvalk kast

Jan van Dijk



Jan van Dijk

Jonge torenvalken

ten scheelt dat al 110 eieren. Verder viel op dat er veel kleine legfels werden geproduceerd: 87 keer drie eieren, 50 keer twee eieren en 21 keer zelfs maar één ei. Vooral legfels met een of twee eieren zijn uitzonderlijk. Veel nestkasteigenaren was het dan ook opgevallen dat hún torenvalk minder eieren had dan ze van eerdere jaren gewend waren.

Weinig jongen

Weinig eieren betekent vanzelfsprekend ook weinig jongen. In 2009 was het aantal uitgevlogen jongen per succesvol nest 3,9 tegen 4,5 of meer in andere jaren. Ook dat was een diepterecord. Dit kwam, behalve door de kleine legfels, ook door de forse uitval in de jongenfase. Bij het verdelen van het eten door de moeder krijgt het oudste jong het eerst te eten. Dat jong is per slot van rekening het grootste en sterkst en kan het beste voor zichzelf opkomen. Het kleinste jonkie komt als laatste aan de beurt. Wanneer er te weinig voedsel wordt aangebracht, overleeft de benjamin het niet. Soms is er zo weinig te eten dat meerdere pullen doodgaan.

Behalve het aantal jongen dat uitvliegt, is ook de conditie van belang. Jongen moeten goed op gewicht zijn als ze het nest verlaten. Ze hebben dan een grotere kans op overleven. In 2009 was dat bepaald niet het geval.

Het effect van een muizendaljaar

Wat veroorzaakte het tegenvallende broedresultaat van 2009? De torenvalk is sterk afhankelijk van de stand van de veldmuis. Hij is namelijk een echte voedselspecialist. Zijn eten bestaat voor ruim 90% uit veldmuizen. Zijn er veel veldmuizen dan gaat het goed met de torenvalk, maar in een muizendaljaar heeft de vogel het zwaar. Voor heel Nederland was 2009 een daljaar. In andere jaren wil het nog wel eens voorkomen dat er regio's zijn met veel muizen en andere met weinig.

Behalve door een lage muizenstand kan het broedresultaat ook negatief worden beïnvloed door een koude winter. Het vrouwtje is door een koude winter in een minder goede conditie, gaat later broeden en produceert minder eieren.

Doe mee aan onze fotowedstrijd **Natuurrijke erven**. Win één van de mooie prijzen! Zie pag. 15.

Aan het woord

gastvrouw Christine Langerhorst

“Het hele jaar door zie je bedrijvigheid.”

Bij haar boerderij in Weesp heeft Christine Langerhorst een torenvalkkast in een populier hangen. “De afgelopen twee seizoenen vlogen er jammer genoeg geen jongen uit, maar daarvoor waren er ieder jaar vier of vijf.”

De kast werd geplaatst door vrijwilligers van Vogelwerkgroep het Gooi. Jaarlijks komen ze de kast controleren en eventuele jongen ringen. “Ik vind roofvogels vrij speciaal en ze moeten natuurlijk beschermd worden. Het hele jaar door maak ik mee wat ze allemaal doen en altijd is er bedrijvigheid. Ik heb ook een kerkuilenkast en er broeden hier tien paartjes huiszwaluw,” vertelt Christine trots.

“Geweldig dat er speciale werkgroepen zijn, die zich hier voor inzetten.”



Hans Peeters

Torenavalken *in de winter*

Peter Boelée en Henk Castelijns

Peter Boelée uit Kwadendamme coördineert voor Landschapsbeheer Zeeland het steenuilen- en kerkuilwerk. Een hele klus als je bedenkt dat er op de Bevelanden 340 steenuilkasten hangen en 180 kerkuilkasten. "Ik hou zo goed mogelijk overzicht, maar gelukkig kan ik een beroep doen op een flink aantal vrijwilligers."

Daarnaast werkt Peter nauw samen met de Werkgroep Roofvogels Zeeland, die zich onder meer over de torenvalken in het Zeeuwse ontfermen. Vanaf komende zomer gaat hij ook de jonge torenvalken in zijn gebied ringen. Dat doet hij in nauwe samenwerking met Henk Castelijns die voor de Werkgroep Roofvogels Zeeland in de provincie het roofvogelonderzoek coördineert. Tot nu toe werden onder zijn toezien oog al heel wat torenvalken geringd. Is dat ringwerk wel zinvol? "Ja natuurlijk," reageert Henk Castelijns. "We doen veel meer dan alleen ringen. We kijken bijvoorbeeld ook naar het gewicht van de vogels en de overlevingskansen. Hoe meer we weten, hoe beter we ze kunnen beschermen. Het kan beslist geen kwaad voor de vogels en het is erg nuttig."



Peter Boelée (L) en Henk Castelijns (R) ringen een jonge torenvalk, terwijl een belangstellende Pim de Ridder uit Koewacht toekijkt.

DE WINTER KAN VOGELS enorme problemen opleveren. Prooien die 's zomers rijkelijk aanwezig zijn, ontbreken in de winter of zijn moeilijker te vangen. Door de lagere temperaturen is er meer energie nodig om het lichaam warm te houden. Winter betekent dus minder voedsel terwijl er juist meer nodig is. Sommige soorten trekken weg naar het zuiden. Torenavalken blijven in Nederland. Aan de hand van de terugmeldingen van geringde vogels weten we dat onze valken alleen in hun eerste jaar de landsgrens passeren naar bijvoorbeeld Duitsland, België of Frankrijk. Daarna gedragen ze zich meer als standvogel.

Voor de thuisblijvers wordt het, als vorst en sneeuw toeslaan, echt moeilijk. Vaak gaan de valken dan op zoek naar plekken waar nog eten te vinden is. Mannetjes blijven zo lang mogelijk in hun eigen territorium om dit te kunnen verdedigen. Een broedplek is een kostbaar bezit. Bij langdurige vorst zal ook het mannetje er aan moeten geloven en de wijk nemen naar een voedselrijker gebied. Hij moet wel, want twee à drie dagen zonder eten en hij legt het loodje. Een mannetje torenvalk weegt in de winter ongeveer 200 gram. Komt zijn gewicht onder de 150 gram dan is het afgelopen. In de late wintermaanden is de sterfte onder de torenvalken (zowel mannen als vrouwen en vooral eerstejaars vogels) het hoogst. De meest gezonde beesten blijven leven en hebben een kans om in het voorjaar hun genen door te geven aan de volgende generatie.



Jonge man torenvalk

Bennie van den Brink



Bennie van den Brink

Steenuil

Help de Erfvogelnieuwsbrief verbeteren, *doe mee aan onze enquête*

WIJ PROBEREN DE ERFVOGELNIEUWSBRIEF zoveel mogelijk af te stemmen op de interesses van onze lezers. Helaas kennen wij maar een kleine groep lezers. De nieuwsbrief *Erfvogels in Beeld* wordt namelijk verspreid door vele vrijwilligers in het hele land, waardoor de meeste ontvangers ons niet bekend zijn.

Wij vragen lezers om hulp voor het verbeteren van de nieuwsbrief door het invullen van onze online enquête. Die bestaat uit twaalf korte vragen. De beantwoording daarvan kost nog geen vijf minuten. De enquête is te vinden op:

www.vogelbescherming.nl/erfenquete

Wij stellen deelname aan de enquête erg op prijs. Onder de deelnemers verloten wij daarom twintig tegoedbonnen van € 25,- te besteden in de winkel van Vogelbescherming Nederland te Zeist.

De gelukkigen ontvangen in de eerste helft van oktober 2010 bericht.

Erfvogels in beeld

KNNV-UITGEVERIJ gaf onlangs een sprankelend en zeer informatief boekje uit over erfvogels. Dit boekje geeft niet alleen algemene informatie over de soorten. Het vertelt ook over hun relatie met het boerenerf, zowel vroeger als nu. Waarom leeft de soort juist daar? Hoe zoekt hij zijn voedsel en bouwt hij zijn nest? *Erfvogels in beeld* begint met een algemene inleiding en behandelt dan elke soort apart, in heldere taal en met duidelijke tekeningen.

Op het boerenerf wemelt het vaak van de vogels. Gezellige kwetteraars zoals boerenzwaluw en ringmus, uitbundige zangers zoals zwartkop en spotvogel, en melancholieke roepers als de holenduif. Over deze en andere vogels van het boerenerf, zes-

tien soorten in totaal, gaat *Erfvogels in beeld*.

Het boekje bevat een schat aan tips voor waarneming en herkenning. Het biedt ook veel praktische ideeën over hoe je een erf vogelvriendelijk maakt. In handig zakformaat en met uitklapkaart: ideaal om mee naar buiten te nemen en om op het erf te gebruiken!

In de populaire KNNV-serie *In beeld-boekjes* zijn meer vogelboekjes verschenen zoals *Nesten*, *Uilen*, *Tuinvogels in beeld*. Kijk op

www.knnvuitgeverij.nl

KNNV Uitgeverij, *Erfvogels in beeld*, Tekst: Rob Buiter, Illustraties: Elwin van der Kolk, 10 x 21 cm, 32 p. met uitklapkaart, ISBN 978 90 5011 331 1, prijs € 4,95.





Stichting Kerkuilenwerkgroep Nederland

Na de strenge winter van 1979 was de kerkuilpopulatie in ons land ingezakt tot rond de 100 broedparen. Dankzij de inzet van ruim 1000 vrijwilligers, die meer dan 10.000 kerkuilkasten beheren en controleren, heeft de populatie zich weten te herstel-

len tot rond 3000 broedparen nu. Veel leden van de werkgroepen zijn ook actief met het geven van lezingen en gastlessen. Ze bemannen stands bij allerlei activiteiten en organiseren braakbalpluilessen voor scholen en jeugdorganisaties. Deze educatieve activiteiten vergroten het draagvlak voor het beschermingswerk. De vrijwilligers zijn georganiseerd in 17 regio's, die weer verenigd zijn in de **Stichting Kerkuilenwerkgroep Nederland**.

De kerkuil is *gevoelig voor strenge*

Aan het woord

gastvrouw en gastheer

Nicoline en Herman Gast – van der Wekken

“Fantastisch om een jong in je hand te hebben!”

Nicoline en Herman Gast – van der Wekken wonen in een boerderij pal naast de kerk in het Zeeuwse Brouwershaven. Toch is ‘hun’ kerkuilenpaar geen kerkelijk paar. “Zeven jaar geleden zat er tijdens de strenge winter plotseling een kerkuil bij ons in de schuur,”

vertelt Nicoline. “We belden direct met de vogelwacht en een paar weken later hing er een nestkast.”

Meteen datzelfde jaar was het al prijs. De uilen brengen al zeven jaar op rij jongen groot en een keer zelfs twee nesten in één jaar. Zo’n jong vasthouden als ie geringd wordt, is een fantastische belevenis. Op zomeravonden amuseren Nicoline en Herman zich met de vlieglessen van de jongen. “Het was wat minder toen ze de auto bevuilden en we steeds met grote witte flatsen rondreden,” aldus Herman. “Maar nadat ik een zeil gespannen heb, is het probleem voorbij.”

Nicoline en Herman zijn geen fervente vogelliefhebbers, maar een kerkuilenpaar in je eigen schuur “is toch wel heel bijzonder.”



Anneraaijn Gast



Hans Peeters

ONS KLIMAAT VERANDERT, de temperatuur stijgt en we hebben jarenlang geen strenge winters gehad. De meeste in ons land broedende uilen zijn standvogels en hebben voordeel van zachte winters om te overleven. Ze kunnen dan voldoende voedsel bemachtigen. Winters met veel sneeuw – meer dan zeven centimeter – of met hard bevroren sneeuw zijn funest voor een aantal soorten, zoals de kerkuil, die bijna alleen maar muizen eten.

De meeste prooidieren brengen de winter door in diep liggende holen, waarin bij matige en strenge vorst geruime tijd wordt geslapen. Zo zijn de muizen onbereikbaar voor de uilen. Maar er zijn ook uilensoorten, zoals de bosuil en de ransuil, die zich in strenge winters aanpassen door op andere prooien over te gaan.

De kerkuil is een echte boerderijvogel. Je kunt hem het gehele jaar door in boerderijen en vrijstaande schuren aantreffen. Hij is een muizenspecialist bij uitstek, die het hele jaar trouw blijft aan een eenmaal gekozen broedplaats en territorium. Hij kent de plaatsen waar succesvol gejaagd kan worden. Vroeger was er voldoende voedsel aanwezig in schuren waar graan en hooi was opgeslagen. Een boer vertelde dat hij als jongetje in de jaren dertig met zijn buurjongen in de kerstvakantie muizenvangwedstrijden hield. “Wie het eerst honderd muizen in de kruiwagen had. Binnen een uur waren ze gevangen!” Muizen waren vroeger in overvloed aanwezig in en om de boerderij. De tafel stond, ook



Annie Eijkmann

Kerkuilen hebben het moeilijk in strenge winters.

Maak muizenhaarden!

BIJ EEN DIK PAK SNEEUW, zoals dat de afgelopen winter het geval was, kunnen kerkuilen alleen nog muizen vangen in boerenschuren, schuurtjes en kapschuren, waar het boerenbedrijf nog in functie is. Kerkuilen, die in nestkasten broeden in woonboerderijen of waarvan de nestkast zich tegen de gevel bevindt, zullen hun kostje bij elkaar moeten scharrelen in de omgeving van hun broedplaats. Na een paar weken sneeuw zullen deze uilen te weinig muizen kunnen vangen en overleven ze de winter niet. Zo werden na drie weken sneeuw in de afgelopen winter ruim zestig dode kerkuilen gemeld in de regio Friesland: allemaal verhongerd.

Zo helpt u de uilen de winter door:
maak muizenhaarden.

Het is voor muizen belangrijk dat ze in herfst en winter een droge schuilplaats hebben. Stapels dakpannen of houtblokken, takken-, compost- of steenhopen kunnen hierin voorzien. Maak die in de buurt van de belangrijkste voedselbronnen van de muizen: noten- en fruitbomen, hazelaars, eiken of kastanjes. Door de directe omgeving twee keer per jaar te maaien, ontstaat een kruidenrijke grasstrook. Daar scharrelen de muizen, zodat uilen altijd te eten hebben.

winters

in strenge winters, altijd gedekt voor de kerkuil. Dat is verleden tijd. Tegenwoordig is er weinig graanopslag in schuren, met als gevolg ook weinig muizen. Bij voedselschaarste en strenge, maar vooral sneeuwrijke winters is de kerkuil nu zéér kwetsbaar geworden. Een hoog energieverbruik, weinig vetreserves en een minder goed isolerend verenkleed dan andere uilensoorten maken hem gevoelig voor strenge winters.



Jouke Altenburg

Muizenhaard van snoeihout.

George Meijners
Projectmedewerker bij Landschapsbeheer Friesland

George Meijners van Landschapsbeheer Friesland geeft Ultsje Jellema een klap op de schouder. "Zonder actieve vrijwilligers zoals Ultsje zijn we helemaal nergens." Samen hebben deze twee mannen 60 kerkuilenkasten in Zuidoost-Friesland hangen, die afgelopen jaar goed waren voor 22 broedparen. "Nestkasten ophangen is één ding, maar voldoende voedsel is minstens zo belangrijk."

Hun advies aan alle kerkuilengastgevers is om een overhoekje op het erf te laten ver-ruigen. Een stukje van minimaal twintig vierkante meter waar wat takken en bladaf-fal liggen, en waaromheen je slechts één keer per twee jaar maait. "Dat trekt muizen aan en daar komen weer kerkuilen op af. Maar ook steenuil, torenvalk en zelfs de buizerd profiteren daar van. Vooral op momenten dat er voedselschaarste is." Doen dus. Ze benadrukken nog eens het nut van de 'mui-zenruiter', zoals die afgebeeld staat in de Erfvogelnieuwsbrief van vorig jaar. Kijk ook op www.steenuil.nl.



George Meijners (L) en Ultsje Jellema (R)

Hans Peeters



Nederlandse kerkuilen geven de voorkeur aan gesloten schuren.

Hans Peeters

Kerkuil in Nederland wordt onkerkelijk

VÓÓR 1963 BROEDDE bijna 40% van de kerkuilen in en om boerderijen en 27% in kerken. Incidenteel werd in boomholten gebroed (4%). In het zuiden van het land waren vele kerken geschikt voor de kerkuil. Er was meestal een grote zolder aanwezig met ruime mogelijkheden tot in- en uitvliegen en er was voldoende rust. Het aantal broedparen in kerken neemt de laatste jaren sterk af. Door stads- en dorpsuitbreidingen komen de voedselgebieden voor de kerkuil steeds verder weg te liggen en van veel kerken worden de vlieggaten afgesloten in verband met overlast van duiven en kauwen. De meeste kerkuilen maken vooral gebruik van nestkasten, die door de kerkuilenwerkgroep in schuren worden geplaatst. Deze plaatsen zijn veilig voor de kerkuil. Het is er donker en de jongen vallen niet zo gemakkelijk uit het nest.

Verdeling kerkuilen over bouwtypen

Gebouwtype	1980	1990	2008
Gesloten schuur	31,5%	53%	54,9%
Kapschuur	16,4%	23,9%	28,4%
Woonboerderij	9,6%	9,5%	10,2%
Kerk	31,5%	9,3%	3,5%
Ander gebouw	9,6%	2,8%	2,0%
Niet in gebouw	1,4%	1,6%	1,0%

www.beleefdelente.nl

Ben 24 uur per dag getuige van het intieme leven van: steenuil, kerkuil, torenvalk en boerenzwaluw (zie pag. 13)



Eksters roven alleen jonge vogels en eieren, wanneer ze zelf jongen hebben.

ETEN EN GEGETEN WORDEN is één van de basisprincipes van de natuur. Sommige dieren eten alleen plantaardig voedsel (zwanen en ganzen), maar veel soorten eten andere dieren. Merels eten wormen, lijsters verorberen slakken, zwaluwen eten insecten, sperwers slaan zangvogels en haviken zijn dol op duiven. Veel dieren waar mensen van denken dat ze zaad- of planteneters zijn, eten ook vlees, in elk geval in hun jeugd.

Eten en gegeten worden, dat is waar het in de natuur om draait. Dieren krijgen doorgaans veel nakomelingen. Veel meer dan er uiteindelijk zullen overleven. Van alle dieren die in één jaar geboren worden, overleeft meer dan de helft het eerste jaar niet. De jonge dieren overlijden bijvoorbeeld door voedseltekort, vliegen tegen een ruit, ziekte of omdat ze gepakt worden door een ander dier. Zou deze sterfte niet optreden en alle jongen in leven blijven dan zouden populaties exploderen. Één merelpaar zou dan bijvoorbeeld in 5 jaar tijd meer dan 15.000 nakomelingen voortbrengen.

Uilen lusten soms een boerenzwaluw

Voor mensen is het soms moeilijk om te zien dat een dier een ander dier opeet. Zo klagen mensen wanneer een ekster een jonge merel uit het nest haalt. Maar je hoort niemand op het moment dat een merel een regenworm doormidden trekt. Het is een kwestie van emotie. Broedt op hetzelfde erf een uilenpaar en een aantal boerenzwaluwen, dan bestaat de kans dat de uil zich vroeg of laat vergrijpt aan een of meer zwaluwen. Op een dag merk je dan dat het boerenzwaluwnestje leeg is en de jongen zijn opgegeten. Dat komt voor, maar vaak leven de vogelsoorten ook goed samen.

Wanneer het misgaat verlaten de boerenzwaluwen meestal het erf en zoeken elders in de omgeving een nieuwe broedplaats. Natuurlijk is het als erfgenaam niet leuk om dit mee te maken, maar ook hier geldt: 'eten en gegeten worden, zo werkt de natuur.'

Eten en gegeten worden, zo werkt de natuur

Predatie door uilen is te voorkomen door de toegang van de zwaluwbroedruimte zodanig te verkleinen dat de zwaluwen er nog wel door kunnen maar uilen niet meer. In Drenthe heeft een boer zelfs zijn schuur afgetimmerd, zodat de kerkuil in het ene deel kan broeden en op muizen kan jagen. Het andere gedeelte is voor de boerenzwaluwen. Wie denkt dat uilen niets te vrezen hebben, heeft het mis. Op hun beurt kunnen uilen in hun nestkast weer gegrepen worden door marters. Soms worden uilenkasten door marters gebruikt als slaap- en kraamkamer. In de Nederlandse natuur hebben weinig dieren geen vijanden. Marters worden weer gegeten door haviken en oehoes. Zo werkt dat in de natuur.



Steenmarter op bezoek in steenuilkast.



Jouke Altenburg



Stichting Hirundo

De Stichting Hirundo, opgericht in 1989, doet vogelonderzoek en ontplooit educatieve activiteiten. Speerpunt is de **boerenzwaluw** (*Hirundo rustica*) die haar naam heeft gegeven aan de stichting. Veel activiteiten zijn ontstaan om de bescherming en instandhouding van deze soort te bevorderen. Informatie over de stichting en haar activiteiten zijn te vinden op de website www.boerenzwaluw.nl.

Boerenzwaluwjongen bedelen om voedsel.

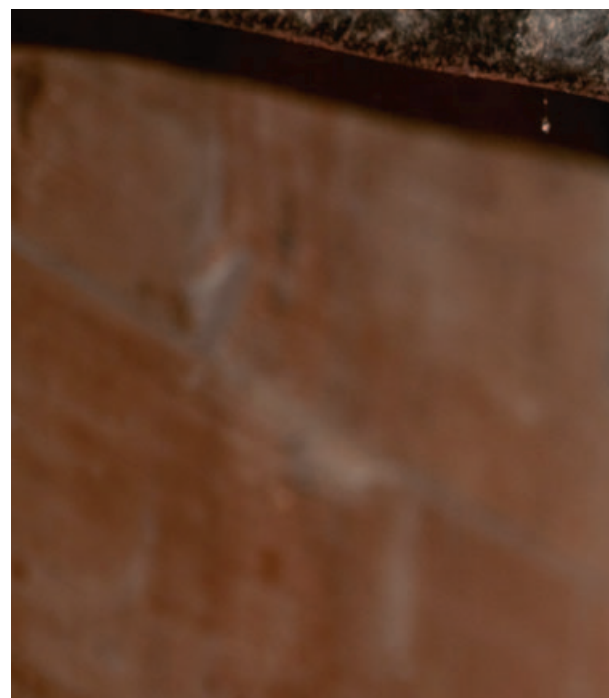
Plaatstrouw van jonge en volwassen boerenzwaluwen

VOLWASSEN ZWALUWEN ZIJN ERG PLAATSTROUW. Ze gaan tijdens het broedseizoen bij het tweede en eventueel derde legsel zelden ergens anders broeden. Ze zoeken eigenlijk alleen maar een andere plek op na predatie van het legsel of na de dood van de partner. Ook van jaar op jaar is de plaatstrouw van volwassen zwaluwen groot. Uit verschillende ringonderzoeken blijkt dat tussen de 75% en 95% van de volwassen broedvogels terugkeert naar de plek waar ze het jaar ervoor hebben gebroed. Wel bouwen ze vaak een tweede nest voor een vervollegsels.

Die plaatstrouw heeft voordelen. De vogels kennen al de beste plekken om te foerageren, een nest te bouwen en te ontsnappen aan predatoren. Opnieuw een paarband aangaan met de partner van het vorig broedseizoen spaart ook tijd en energie. Weer naast dezelfde buurman gaan broeden scheelt in de intensiteit van territoriumconflicten.

Jongen daarentegen verspreiden zich in het eerste jaar dat zij zelf gaan broeden. Dat voorkomt inteelt. Boerenzwaluwmannetjes moeten een (goed) territorium innemen. Dat kunnen ze het gemakkelijkste doen in een omgeving die ze al kennen. Zij vestigen zich vaak binnen één kilometer van de plaats waar ze uit het ei gekomen zijn. Vrouwjes hebben vooral belang bij een goede

en gezonde partner. Zij zijn niet afhankelijk van de bekendheid met hun omgeving. Jonge vrouwjes komen daarom verder van hun geboorteplaats tot broeden dan mannetjes. Het merendeel van de boerenzwaluwvrouwtjes broedt binnen tien kilometer van de geboorteplaats.



Boerenzwaluw- project Nederland

HET AANTAL BROEDENDE BOERENZWALUW-PAARTJES in Nederland valt lastig te tellen. Ze broeden in schuren en stallen. Om ze te tellen moet je toestemming aan de eigenaren vragen.

Tussen 1992 en 2004 hebben tientallen vrijwilligers in het kader van het Boerenzwaluw Project Nederland en het Euring Swallow Project het hele broedseizoen elke tien dagen boerenzwaluwnesten bij boeren en buitenlui gevolgd. Zij verzamelden gegevens van bijna 15.000 nesten. Dat leverde veel kennis op, dankzij de medewerking van boeren en buitenlui.

Boerenzwaluwen zijn in deze periode tien dagen eerder gaan broeden. Met het eerste legsel wordt nu gemiddeld op 10 mei begonnen (was 20 mei). Ook het tweede legsel wordt eerder gestart. Door de warmere voorjaren, met dus meer insecten, komen iets meer jongen groot van de eerste legsels. Dat is goed nieuws.

Ander onderzoek wijst echter uit dat er steeds minder stallen op boerenbedrijven zijn waar boerenzwaluwen broeden. Tussen begin jaren '80 en begin jaren '90 daalde het percentage boerenschuren met boerenzwaluwbroedsels van 61% naar 28%. Mogelijk is ook het aantal tweede legsels afgenomen. Dat zijn interessante vragen waar Vogelbescherming in het Jaar van de Boerenzwaluw (2011) extra aandacht voor zal vragen.

Aan het woord

Kathelijn De Maeijer
Projectleider Landschapsbeheer Drenthe
"Meedenken met vogels én gastgezin"

Steenuil en boerenzwaluw zijn in de provincie Drenthe de boegbeelden voor het erf. Kathelijn De Maeijer loopt voor allebei even warm, maar vandaag beperken we ons tot de boerenzwaluw. Momenteel bezoekt zij binnen een speciaal project vijftientig erven om bewoners te adviseren over de inrichting. Zij doet dat alleen of met een collega. Ook wordt er nauw samengewerkt met deskundige vrijwilligers van de Vogelwacht Uffelte e.o. "Veel mensen willen graag iets doen voor de sympathieke boerenzwaluw. Wij kijken wat er praktisch mogelijk is."

Dat varieert van simpel een deur of raampje open laten staan tot het aanplanten van begroeiing om insecten te lokken, waar vervolgens weer zwaluwen op afkomen. Ook is er oog voor voldoende modder. "Boerenzwaluwen moeten wel een nest kunnen metselen, want als er geen geschikt bouw materiaal voor nesten aanwezig is, lukt dat niet."

In stallen waar bewoners overlast hebben van de uitwerpselen adviseert Kathelijn om bijvoorbeeld boven de auto een doek te spannen, nestplankjes aan te brengen of zitstokjes te bevestigen, op plaatsen waar de zwaluwen wel gewent zijn. "Het is een kwestie van meedenken met de vogels en de bewoners."



Hans Peeters



Jouke Altenburg

Boerenzwaluw zingt in een boerenschuur.

gastvrouw en -heer

Nettie en Gerton Huisman

“Boerenzwaluw hoort op het boerenerf.”

Toen Nettie en Gerton Huisman twintig jaar geleden in Noordeinde kwamen wonen, broedde er slechts één paartje boerenzwaluwen in de stal. Afgelopen jaar waren ze met 25 paar recordhouder in de wijde omgeving. In totaal vlogen er meer dan 200 jongen op hun erf uit.

“Dat is toch geweldig en het geeft een goed gevoel om zo’n soort te kunnen helpen. Afgelopen jaar hadden we twaalf zwaluwen die al eerder bij ons hebben gebroed. Daaronder bevond zich een mannetje dat in 2006 voor het eerst op ons erf broedde. Ongelooflijk dat zo’n beestje al verschillende keren op en neer naar Afrika is gevlogen.”

Reuze trots zijn Nettie en Gerton Huisman dat er dit jaar bij hen een webcam staat voor Beleef de Lente. Wilt u ook zien hoe het de boerenzwaluwen bij de familie Huisman vergaat? Kijk dan op www.beleefdelente.nl.



Hans Peeters



Bennie van den Brink

Boerenzwaluwen op hun slaappleats in Zambia.

Zwaluwen *in Afrika*

BOERENZWALUWEN OVERWINTEREN in Afrika.

Ze trekken in een breed front al voedselzoekend over Zuid-Europa naar Noord-Afrika. Daar wacht de Sahara: 3000 kilometer non-stop vliegen. Nederlandse zwaluwen overwinteren vooral in Midden-Afrika. Ook daar zijn ze plaatstrouw, zo blijkt uit de vangst van geringde vogels. Elke avond verzamelen de zwaluwen zich op gezamenlijke slaappleatsen in rietkragen, suikerriet of olifantsgras om er gezamenlijk te slapen. Zo’n slaapproep telt soms meer dan een miljoen vogels!

Bij aankomst in het overwinteringsgebied ruien zwaluwen hun veren. Dat gebeurt vleugelpen voor vleugelpen, anders verliezen ze hun vliegvaardigheid en kunnen ze geen insecten vangen. Afhankelijk van het weer duurt de rui in een goed jaar zo’n 120 dagen tot 190 dagen in een slecht jaar. Langdurige hevige regenval of droogte vertraagt de rui, verhoogt de sterfte en kan leiden tot uitstel van de trek.

Vul de enquête in voor een betere Erfvogelnieuwsbrief (zie pag. 21)
Win één van de twintig tegoedbonnen van € 25,-!
Kijk op www.vogelbescherming.nl/erfenquete



Nog meer vogels op uw erf

Behalve de vier hoofdrolspelers in deze Erfvogelnieuwsbrief – steenuil, kerkuil, torenvalk en boerenzwaluw – komen er natuurlijk veel meer vogels op het erf. De schitterende middenplaat van Elwin van der Kolk, laat er al een heleboel zien.

Hieronder een beschrijving van de andere soorten.

Huiszwaluw 1

Te verwarren met boerenzwaluw, maar heeft een opvallende witte stuit en minder diep gevorkte staart. Metselt een dichte nestkom aan de buitenkant van gebouwen, bij voorkeur onder dakgoot of oversteek. Overwintert in tropisch Afrika en is vanaf april in Nederland aanwezig. Rode Lijstsoort met 100.000 paar; een afname van 75% sinds 1960. Wanneer huiszwaluwen op het erf broeden, foerageren ze in de omgeving. Eén huiszwaluw vangt zo'n 1500 insecten per dag. Dat is elke 38 seconden één! Daar kan geen insectenverdelger tegen op.



Huiszwaluw

Jouke Altenburg



Bennie van den Brink

Ringmus

Ringmus 2

Beide geslachten lijken erg op mannetje huismus. Bruine pet en zwarte wangen zijn de opmerkelijkste verschillen. Merendeel is standvogel en verblijft het gehele jaar in ons land, maar na het broedseizoen trekken ze in groepen rond. Staat op de Rode Lijst met 50.000 – 150.000 broedparen; afname 50% sinds 1960.

Leeft groepsgewijs in kleinschalige cultuurlandschappen en is een typische erfvoegel met een voorkeur voor heggen en hagen. Ringmussen zijn hollenbroeders en waarderen een nestkast met een invliegopening van 3 – 5 cm.

- 1 huiszwaluw
- 2 ringmus
- 3 witte kwikstaart
- 4 huismus
- 5 spotvogel
- 6 grauwe vliegenvanger
- 7 kneu
- 8 steenuil
- 9 kerkuil
- 10 torenvalk
- 11 boerenzwaluw

Witte kwikstaart 3

Broedvogel van het platteland; bijna iedere boerderij telt wel een paartje. Opvallend zwart-wit getekend met opmerkelijk lange staart. Bouwt een slordig nest. Soms op goed verborgen plaatsen, maar vaak open zoals in een hoekje van schuur of kas. Overwintert in Spanje, Portugal en Marokko en broedt met 70.000 – 140.000 broedparen in Nederland. Is een insecteneter en vliegt en rent achter prooien aan. Zo trippelt hij achter koeien en paarden in de wei aan, om zich op de insecten te storten die de viervoeters opjagen. Mannetjes zingen vanaf de daken een luid *tsji-liet*, afgewisseld met een reeks brabbelende motieven.



Bennie van den Brink

Witte kwikstaart

Gekraagde roodstaart

Exotisch kleurrijke zangvogel (vrouwje minder opvallend), ietsje kleiner dan vink.

Overwintert in Afrika en is in ons land een schaarser wordende broedvogel van oude, parkachtige bossen en weelderig begroeide erven. Vooral te vinden op zandgronden. Holenbroeder, maakt ook wel gebruik van nestkasten bij voorkeur met een ovaal invlieggat. Het mannetje installeert zich voor de opening en pronkt en draait met zijn staart om een wijfje te lokken. Desondanks blijft de aanwezigheid van een gekraagde roodstaart vaak onopgemerkt. Zijn liedje begint met *TIE-ta-ta-ta*.



AGAWI/Jiri Peltomaki

Gekraagde roodstaart

Huismus 4

Wellicht de meest bekende vogel, op erven te verwarren met ringmus. Het mannetje heeft een grijze kruin en wangen, bruine nek, zwarte keel en borst. Vrouwje onopvallend met bruin gestreepte rug en grijze borst. Het gehele jaar aanwezig. Rode Lijstsoort met 500.000 – 1.000.000 paar; afname 50% sinds 1960 vooral in de stad. Broedt onder dakpannen; van belang is om openingen vrij te houden. Is een zaadeter en bijvoeren helpt, maar beter is om een overhoekje met graan in te zaaien en dit te laten staan. Hoewel huismussen echte zaadeters zijn voeren ze hun jongen met insecten. Dat geldt overigens voor veel zaadetende vogels.



Jouke Altenburg

Huismus

Spotvogel 5

Geelgroene zangvogel, kleiner dan vink. Overwintert in tropisch Afrika en arriveert bij ons vanaf eind april. Broedvogel van de Rode Lijst met 17.000 – 25.000 paar; afname 50 – 75% sinds 1960. Typische broedvogel van erven met lommerrijke begroeiing. Drukke zangvogel met indrukwekkende imitaties van andere soorten. Zingt een opvallende mengeling van rauwe, doordringende en muzikale noten. Voor de oplettende luisteraar herken je in het lied van een spotvogel vogelsoorten met wie hij de winter doorbracht. Bijvoorbeeld grote karekiet en wiewaal maar ook de Afrikaanse driekleur-glansspreeuw.



Bennie van den Brink

Spotvogel

Kauw

Kleine kraaiachtige, die vaak wordt verward met zwarte kraai en roek. Kauwen hebben een grijze nek en wangen en opvallende lichtgrijze ogen. Nederlandse vogels zijn standvogels, 's winters komen kauwen uit noorden en oosten hierheen. Broedvogel met 180.000 – 220.000 paar; broedt in kolonies. Kauwen zijn alleseters: granen, bessen en andere vruchten maar ook insecten, slakken en wormen. Kunnen luidruchtig zijn met onderling gekakel en roepjes als *kja-kje* en *kjarr*. Kauwen zijn schrandere en sociale vogels. Ze kennen liefde en haat, strikte monogamie, maar ook echtscheidingen, driehoeksverhoudingen en overspel.



Martin Hierck

Kauw

Grauwe vliegenvanger 6

Onopvallende grijsbruine zangvogel, ter grootte van een vink. In Nederland op Rode Lijst met 20.000 tot 30.000 broedparen. Afname 50 – 75% sinds 1960. Overwintert in Midden- en Zuid-Afrika. Zit meestal hoog of laag op een uitstekende tak, hek of draad en vangt vanaf daar insecten in de vlucht. Plotse linge fladderende uitvallen; keert meestal terug naar uitvalsbasis. De grauwe vliegenvanger is een halfholenbroeder. Voor hem dus geen nestkast met een ronde opening, maar een nestkast waarvan het bovenste gedeelte van de voorkant ontbreekt. De vogel weet een overstekend dak te waarderen. Kijk voor meer informatie over nestkasten op www.vogelbescherming.nl.



Bennie van den Brink

Grauwe vliegenvanger

Kneu 7

Kleiner dan vink en weinig opvallend grijsbruin van kleur. Mannetje in broedseizoen veel sprankelder met rode kruin en borst. Op de Rode Lijst met 40.000 - 50.000 broedparen. Afname 50 – 75% sinds 1960. Onze broedvogels overwinteren in Zuidwest-Europa. Zingt vaak vanuit de top van een struik. Losse verzameling van fluittonen en korte, ratelende klanken, vaak met een hoog *pli-in*. In de vlucht roepen kneuen veelvuldig *knut-knut*. In najaar en winter trekken kneuen in groepen rond en vormen indrukwekkende 'praatgroepen'.



Martin Hierck

Kneu



Ronald van Harxen



Inge IJzer

Femke IJzer uit Brouwershaven

Jong en oud, hand in hand, voor vogels

Organisaties

Vogelbescherming Nederland
tel. 030 693 77 99
info@vogelbescherming.nl
www.vogelbescherming.nl

Stichting Kerkuilen
Werkgroep Nederland
tel. 0512 3031 74
www.kerkuil.com

STONE Steenuilenoverleg Nederland
tel. 06 1029 2877
stone@steenuil.nl
www.steenuil.nl

Stichting Hirundo
tel. 0525 6213 47
www.boerenzwaluw.nl

Werkgroep Roofvogels Nederland
Tel. 035 54 210 19
info@werkgroeproofvogels.nl
www.werkgroeproofvogels.nl

Landschapsbeheer Nederland
Tel. 030 234 50 10
post@landschapsbeheer.nl
www.landschapsbeheer.nl

Landschapsbeheer Noord-Brabant
Tel. 0411 622 77 5
www.brabantslandschap.nl

Landschap Noord-Holland
Tel. 0880 064 400
www.landschapnoordholland.nl

Landschap Overijssel
Tel. 0529 40 17 31
www.landschapoverijssel.nl

Landschapsbeheer Drenthe
Tel. 0592 31 66 16
www.landschapsbeheerdrenthe.nl

Landschapsbeheer Flevoland
Tel. 0320 29 49 39
www.landschapsbeheer.net

Landschapsbeheer Friesland
Tel. 0512 38 38 00
www.landschapsbeheerfriesland.nl

Landschapsbeheer Groningen
Tel. 050 534 51 99
www.landschapsbeheergroningen.nl

Landschap Erfgoed Utrecht
Tel. 030 220 55 34
www.landschaperfgoedutrecht.nl

Landschapsbeheer Zuid-Holland
Tel. 0182 68 36 66
www.landschapsbeheerzuidholland.nl

Instandhouding Kleine
Landschapselementen in Limburg
Tel. 0475 38 64 30
www.ikl-limburg.nl

Landschapsbeheer Gelderland
Tel. 026 353 74 44
www.landschapsbeheergelderland.nl

Landschapsbeheer Zeeland
Tel. 0113 23 09 36
www.landschapsbeheerzeeland.nl

Colofon

Erfvogels in beeld is een gezamenlijke uitgave van Vogelbescherming Nederland, Stichting Kerkuilen Werkgroep Nederland, Stichting STONE – Steenuilen Overleg Nederland, Stichting Hirundo, de Werkgroep Roofvogels Nederland en Landschapsbeheer Nederland. Deze nieuwsbrief is bedoeld voor bewoners van het boerenland en wil een lans breken voor erfvogels. Het verschijnt eenmaal per jaar, dit is de tweede editie.

Hoofredactie

Hans Peeters en Jouke Altenburg

Tekstcorrectie

René de Vos en Cleo van den Oort

Redactie Bennie van den Brink, Johan de Jong, Peter van Dam, Ronald van Harxen, Hanneke Sevink, Pascal Stroeken

Vormgeving

Edwin van de Laar Grafisch Ontwerpbureau, Breda

Druk Roto Smeets, Utrecht

Oplage 45.000

Foto's voorzijde

Landschap: Jouke Altenburg
Steenuil: André Eijkenaar
Boerenzwaluw: Jouke Altenburg
Kerkuil: André Eijkenaar
Torenvalk: Bennie van den Brink

Reacties naar

info@vogelbescherming.nl

Overname van artikelen en/of figuren mag alléén met voorafgaande toestemming van de redactie.

Uw contactpersoon is:



Het werk van Vogelbescherming Nederland wordt gesteund door de Nationale Postcode Loterij